

SMLOUVA O DÍLO

uzavřená ve smyslu ustanovení § 2586 a násl. zákona č. 89/2012 Sb. (občanský zákoník), ve znění pozdějších předpisů.

I. SMLUVNÍ STRANY

1.1. Objednatel: Město Brumov-Bylnice

Zastoupený: Jaroslavem Vaňkem, starostou města
Sídlo: H. Synkové 942, 763 31 Brumov-Bylnice
Tel.: +420 577 305 111
E-mail: radnice@brumov-bylnice.cz
Kontaktní osoba ve věcech technických:
Ing. Kamil Beňo, tel.: +420 732 411 111
TDI: Ing. Kamil Beňo, tel.: +420 732 411 111
IČ: 00283819
Bankovní spojení: Česká Spořitelna, č.ú.: 19-1407101369 / 0800
Datová schránka: rqcb3a2

(dále jen objednatel)

a

1.2. Zhotovitel: ELSEREMO, a.s.

Zastoupený: Josef Řehák, prokurista
Sídlo: Kloboucká 864, Brumov, 763 31 Brumov-Bylnice
E-mail: info@elseremo.cz
Tel.: +420 577 330 722
Zápis v obchodním rejstříku:
Krajský soud v Brně oddíl B, vložka 2980
Stavbyvedoucí: Stanislav Dorňák, tel.: +420 733 784 079
IČ: 255 65 893
DIČ: CZ25565893
Bankovní spojení: Komerční Banka, a.s., č.ú.: 123-4798420247 / 0100
Datová schránka: e9udvxh

(dále jen zhotovitel)

Uzavřely níže uvedeného dne, měsíce a roku tuto smlouvu o dílo.

II. VÝCHOZÍ PODKLADY A ÚDAJE

- 2.1. Podkladem pro uzavření této smlouvy jsou zadávací podmínky a závazné podkladové materiály, které objednatel předal zhotoviteli za účelem podání nabídky (dále jen „předané závazné podklady“), a projektová dokumentace vypracovaná v 04/2024, Ing. Karlem Adamíkem, Boněcko I 275, 760 01 Zlín, IČ: 127 44 581.
- 2.2. Zhotovitel prohlašuje, že si řádně prostudoval veškeré výše uvedené podklady, a po jejich prostudování prohlašuje, že provedení díla v níže sjednaném rozsahu a za podmínek této smlouvy není plněním nemožným.

III. PŘEDMĚT PLNĚNÍ

- 3.1. Zhotovitel se zavazuje provést realizaci veřejné zakázky – stavby s názvem:

„Oprava elektroinstalace areálu Rafandov ve Svatém Štěpáně“

dle položkového rozpočtu, který tvoří nedílnou součást této smlouvy (příloha č. 4), projektové dokumentace vypracované v 04/2024 Ing. Karlem Adamíkem, Boněcko I 275, 760 01 Zlín, IČ: 127 44 581. (dále jen „projektová dokumentace“) a předaných závazných podkladů.

- 3.2. Součástí díla je dále:
 - provedení všech předepsaných zkoušek a revizí,
 - likvidace veškerého vzniklého odpadu,
 - denní úklid staveniště – pracoviště po vlastní činnosti,
 - závěrečný úklid před předáním dokončeného díla,
 - stavební přípomoce,
 - zpracování dokumentace skutečného provedení díla,
 - vyhotovování, předkládání a projednávání vzorků povrchových materiálů a úprav a stavebních prvků viditelných po dokončení díla
- 3.3. Rozsah díla a technické a kvalitativní podmínky jsou vymezeny projektovou dokumentací a předanými závaznými podklady.
- 3.4. Zhotovitel prohlašuje, že se důkladně, a s odbornou péčí, seznámil se všemi výše uvedenými podklady. Zhotovitel prohlašuje, že tyto podklady pro realizaci díla jsou dostatečné, jednoznačné, jemu plně srozumitelné a plně vhodné pro provedení díla v rozsahu, kvalitě, ceně a termínech sjednaných v této smlouvě.
- 3.5. Dílo bude provedeno v souladu s platnými technickými normami, ČSN EN ISO 9001:2001, ČSN EN ISO 14001 a OHSAH 18001, stavebním zákonem, souvisejícími vyhláškami, předpisy výrobců jednotlivých navržených materiálů a zařízení a dále předpisy o bezpečnosti staveb a technických zařízení. Dále budou dodrženy všechny hygienické, ekologické a protipožární předpisy a dílo bude uskutečněno s maximálním ohledem na provozní podmínky realizaci díla dotčených prostor ve správě objednatele nebo investora.
- 3.6. Dílo jako celek bude provedeno řádně a odborně. Rozhodující pro převzetí jednotlivých prací, činností a dodávek z hlediska kvality je stanovisku objednatele.
- 3.7. Zhotovitel se zavazuje provést dílo svým jménem a na vlastní nebezpečí.

IV. TERMÍN A MÍSTO PLNĚNÍ

4.1. Termíny plnění:

Zhotovitel se zavazuje k následujícím termínům plnění:

- | | |
|--|--------------|
| 4.1.1. Zahájení prací a předání staveniště | 11. 06. 2024 |
| 4.1.2. Dokončení díla | 15. 07. 2024 |

- 4.2. Dokončením díla se rozumí jeho řádné provedení včetně protokolárního předání a převzetí objednatelem. Objednatel není povinen převzít dílo vykazující vady a nedodělky, a to i přesto, že tyto vady a nedodělky nebrání užívání díla. Jestliže objednatel převezme dílo vykazující drobné vady a nedodělky, budou tyto odstraněny nejpozději do 5-ti kalendářních dní ode dne protokolárního předání

a převzetí díla. K vyklizení staveniště-pracoviště a uvedení realizací díla dotčených prostor do původního (příp. jinak dohodnutého) stavu se zhotovitel zavazuje nejpozději do 5-ti kalendářních dní ode dne protokolárního předání a převzetí díla.

- 4.3. Smluvní strany se dohodly, že pokud by v průběhu realizace díla došlo k prodlení s plněním z důvodů neočekávaných okolností (případy vyšší moci), které nastaly bez zavinění některého z účastníků, mohou dohodnout prodloužení termínu plnění úměrné trvání okolností bránících dodržení původního termínu.
- 4.4. Pokud zhotovitel dokončí dílo nebo jeho dohodnutou část a připraví ji k odevzdání před sjednaným termínem, zavazuje se objednatel převzít řádně provedené dílo i v tomto zkráceném termínu.
- 4.5. Termín plnění díla je pro zhotovitele závazný i v případě, kdy v průběhu realizace díla vzniknou dodatečné požadavky na rozšíření rozsahu díla, pokud rozsah těchto prací výrazně nezmění charakter sjednaného díla.
- 4.6. Termín plnění může být prodloužen:
- jestliže překážky v provádění díla zavinil objednatel,
 - jestliže finanční objem díla se zvýšil o více jak 20% celkové ceny díla bez DPH,
 - jestliže přerušení prací bylo zaviněno vyšší mocí nebo jinými okolnostmi, prokazatelně nezaviněnými zhotovitelem.
- 4.7. **Místo plnění:** Konkrétně se jedná o parcely číslo 40, 5763/3 a 5763/7 v obci Brumov-Bylnice, v katastrálním území Svatý Štěpán.

V. CENA DÍLA A PLATEBNÍ PODMÍNKY

5.1. Cena díla

5.1.1. Cena za zhotovení díla činí 824 649, 74 Kč bez DPH, tj. **997 826,18 Kč včetně DPH**

Slovy: **Devět set devadesát sedm tisíc osm set dvacet šest korun českých a osmnáct haléřů včetně DPH.**

Cena díla bude zhotovitelem fakturována v rozsahu skutečně provedených prací, maximálně však do výše uvedené částky včetně DPH.

5.1.1. Podkladem pro stanovení ceny díla je položkový rozpočet (zpracovaný zhotovitelem dle závazných podkladů obdržených od objednatele a dle objednatelem předané projektové dokumentace), který je nedílnou součástí této smlouvy. Výši této ceny zhotovitel garantuje až do úplného ukončení celého díla a jeho předání objednateli. Jednotkové ceny uvedené v tomto položkovém rozpočtu a rozpočtové přírážky (sazby VRN apod.) jsou pevné do data ukončení díla.

5.1.2. Součástí sjednané ceny jsou veškeré práce, činnosti a dodávky, které jsou obsaženy, popsány nebo specifikovány v projektové dokumentaci (je jedno či v textové nebo výkresové části nebo výkazu výměr) nebo v závazných podkladech předaných zhotoviteli objednatelem před podpisem této smlouvy. Zhotovitel prohlašuje, že položkový rozpočet je úplný.

5.1.3 Smluvní cenu lze měnit pouze v následujících případech:

- při změně rozsahu díla,
- při změně podmínek stanovených projektovou dokumentací nebo předaných závazných podkladů (podkladů pro vypracování nabídky),
- při výskytu oprávněných víceprací zjištěných v průběhu realizace díla, které objednatel ani zhotovitel nemohl před zahájením díla předvídat.

5.2. Platební podmínky

5.2.1. Cena díla bude hrazena průběžně - **měsíčně**, a to na základě daňových dokladů (faktur), vystavených zhotovitelem dle soupisu skutečně provedených prací (zhotovitel předloží soupis do 5 kalendářních dnů od skončení příslušného měsíce) odsouhlaseného zástupcem objednatele – kontaktní osobou ve věcech technických, a to do **maximální výše 90% smluvní ceny díla**. Datem uskutečnění zdanitelného plnění je poslední den příslušného měsíce/den odsouhlasení soupisu skutečně

provedených prací zástupcem objednatele – kontaktní osobou ve věcech technických. Jednotlivé dílčí faktury budou hrazeny do 100 %, tzn. bez dílčích pozastávek.

5.2.2. Úhrada zůstatku, tj. minimálně 10% smluvní ceny díla, je vázána na vystavení konečné faktury. Konečnou fakturu je zhotovitel oprávněn vystavit až po protokolárním předání a převzetí díla. Splatnost konečné faktury je 40 kalendářních dnů od jejího doručení objednateli.

5.2.3. Faktura zhotovitele musí obsahovat všechny obvyklé náležitosti platebních dokladů, zejména:

- označení faktury a číslo,
- název zakázky a její číslo 5010/22/002, číslo smlouvy
- obchodní název a sídlo objednatele a zhotovitele, jejich IČ a DIČ,
- předmět plnění a den splnění,
- den vystavení faktury, den uskutečnění zdanitelného plnění a lhůtu splatnosti,
- označení banky a číslo účtu, na který má být placeno,
- fakturovanou částku a další náležitosti podle zákona č. 235/2004 Sb. o DPH včetně podpisu oprávněné osoby zhotovitele (příp. razítka zhotovitele),
- jako přílohu soupis skutečně provedených prací odsouhlasený zástupcem objednatele – kontaktní osobou ve věcech technických **včetně přehledu dosud vyfakturované částky na zakázce a zbývajících částky k fakturaci = zjišťovací protokol,**
- údaje pro daňové účely.

Konečná faktura musí mimo výše uvedené náležitosti obsahovat:

- jako přílohu oboustranně odsouhlasený protokol o předání a převzetí díla a zápis o odstranění vad a nedodělků (v případě převzetí díla s drobnými vadami a nedodělkami) a o vyklizení staveniště-pracoviště a uvedení realizací díla dotčených prostor do původního (příp. jinak dohodnutého) stavu.

5.2.4. Úhrada provedených změn a víceprací bude provedena objednatelem na základě samostatné fakturace zhotovitele v souladu s cenou dohodnutou v příslušném písemném dodatku k této smlouvě.

5.2.5. Zhotovitel je povinen zaslat fakturu elektronicky na adresu: radnice@brumov-bylnice.cz nebo, a to pouze ve výjimečných (odůvodněných) případech, zaslat poštou na adresu sídla objednatele nebo doručit osobně do sídla objednatele na sekretariát (ekonomické oddělení). **Zhotovitel není oprávněn předat fakturu zástupcům objednatele – kontaktním osobám ve věcech technických, pouze na výše uvedené!**

5.2.6. Elektronická faktura nesmí být v otevřeném formátu typu excel, pouze soubory jako PDF a s podpisem. Závazné podmínky pro příjem elektronických faktur jsou uvedeny v příloze č. 3 této smlouvy.

5.2.7. Za den zaplacení se považuje den, kdy byla částka odepsána z účtu objednatele ve prospěch účtu zhotovitele.

5.2.8. Výše sazby DPH bude na faktuře uvedena dle zákona o DPH v platném znění, v době podpisu této smlouvy tj. 21 %. *(pouze v případě, že není uplatňována přenesené daňová povinnost)*

5.2.9. Splatnost jednotlivých faktur bude 40 kalendářních dnů ode dne jejich doručení objednateli.

5.2.10. Objednatel si vyhrazuje právo vrátit k doplnění fakturu, která nebude obsahovat náležitosti uvedené v kapitole 5.2. V takovém případě se přerušuje lhůta splatnosti a nová začne běžet dnem doručení opravené faktury.

VI. VÍCE A MÉNĚ PRÁCE

- 6.1. V případě, že v průběhu realizace díla dojde k nutnosti provést práce, činnosti a dodávky nezbytné k řádnému a úplnému provedení díla, o kterých měl zhotovitel jakožto odborník vědět nebo mohl vědět, zavazuje se zhotovitel k provedení těchto prací, činností a dodávek na vlastní náklady. Takto provedené práce, činnosti a dodávky není zhotovitel objednateli oprávněn fakturovat.
- 6.2. Dojde-li při realizaci díla k jakýmkoliv změnám, doplňkům nebo rozšíření díla vyplývajícím z podmínek při provádění nebo z vad projektové dokumentace, je zhotovitel povinen provést těchto změn, doplňků nebo rozšíření, ocenit je a předložit tento soupis objednateli k odsouhlasení. Teprve po jeho písemném odsouhlasení má zhotovitel právo na realizaci těchto změn a na jejich úhradu. Pokud tak zhotovitel neučiní, má se za to, že práce, činnosti a dodávky jím realizované byly v předmětu plnění (díle) a v jeho ceně zahrnuty. O těchto změnách uzavrou obě strany dodatek k této smlouvě.
- 6.3. Dojde-li při realizaci díla k jakýmkoliv změnám, doplňkům nebo rozšíření předmětu díla na základě požadavku objednatele, je objednatel povinen předat zhotoviteli soupis těchto změn, které zhotovitel formou položkového rozpočtu ocení. O těchto změnách uzavrou obě strany dodatek k této smlouvě, ve kterém dohodnou i případnou úpravu termínu předání díla a ceny díla. Návrh na uzavření dodatku předloží objednateli zhotovitel.
- 6.4. Oceňování víceprací:
 ➤ Na základě písemného soupisu víceprací (výkazu výměr) odsouhlaseného oběma smluvními stranami doplní zhotovitel jednotkové ceny v té výši, kterou použil pro sestavení položkového rozpočtu (včetně příslušných přírážek), který je nedílnou součástí této smlouvy. Nebudou-li práce, které jsou předmětem víceprací obsaženy v tomto položkovém rozpočtu zhotovitele, budou se oceňovat dle aktuálního ceníku RTS Brno či ÚRS Praha ponížených o 12%. Ceny budou odsouhlasovány objednatelem.
- 6.5. Případné méněpráce budou odečteny z ceny díla v cenách uvedených v položkovém rozpočtu (včetně příslušných přírážek), který je nedílnou součástí této smlouvy.
- 6.6. Veškeré vzniklé vícepráce uplatní zhotovitel na objednateli nejpozději 2 týdny před termínem dokončení a předání díla uvedeným v bodě 4.1.3. této smlouvy.

VII. ZÁRUČNÍ DOBA

- 7.1. Zhotovitel poskytuje na provedené dílo záruku na jakost díla po dobu **60 měsíců** vyjma prvků díla, kde je záruka dána záručními podmínkami jednotlivých výrobců, které budou doloženy při přijímacím řízení díla (toto ustanovení platí pro takový komponent, zařízení, dodávky, příp. specifické práce, pokud je zhotovitel při předání díla dokladuje objednateli příslušnými originály záručních listů výrobce a návodem k použití - pokud je dokladovat nebude, platí záruka shodná se zárukou základní, tedy 63 měsíců).
- 7.2. Po dobu záruky zhotovitel odpovídá za vady díla, které objednatel zjistil a které včas oznámil.
- 7.3. Záruční doba uvedená výše počíná běžet dnem odstranění poslední vady a nedodělků vyplývajících z protokolu o předání a převzetí díla. Záruční doba neběží po dobu, po kterou objednatel nemůže dílo užívat pro vady, za které zhotovitel odpovídá.
- 7.4. Objednatel je povinen vady reklamovat u zhotovitele bez zbytečného odkladu po jejich zjištění.
- 7.5. Zhotovitel je povinen nejpozději do 5-ti kalendářních dnů po obdržení reklamace písemně oznámit objednateli (buď na adresu sídla objednatele nebo na e-mail objednatele: **radnice@brumov-bylnice.cz**), zda reklamaci uznává či neuznává a zároveň písemně sdělí, v jakém termínu nastoupí k odstranění reklamované vady. Pokud tak neučiní, má se za to, že reklamaci objednatele uznává a k odstranění vady nastoupí nejpozději do 7-ti kalendářních dnů po obdržení reklamace, nebo v termínu určeném objednatelem v reklamaci. Reklamace budou objednatelem uplatňovány písemně, a to buď na adresu zhotovitele: **ELSEREMO a.s. Klouboucká 864, Brumov, 763 31 Brumov-Bylnice** nebo na e-mail zhotovitele: **info@elseremo.cz**
- 7.6. Pokud si smluvní strany nestanoví písemně jinak, je zhotovitel povinen reklamovanou vadu odstranit nejpozději do 14 kalendářních dnů ode dne jejího uplatnění (doručení reklamace zhotoviteli na výše uvedenou adresu nebo e-mail).
- 7.7. Nenastoupí-li zhotovitel k odstranění reklamované vady ani do 5-ti kalendářních dnů po uplynutí jím navrženého termínu nastoupení k odstranění vady (nebo v termínu specifikovaném v bodě 7.5 této smlouvy pro případ, že zhotovitel termín nástupu k odstranění vady neuvede), je objednatel oprávněn

pověřit odstranění vady jinou odbornou právnickou nebo fyzickou osobu. Veškeré takto vzniklé náklady je zhotovitel povinen objednateli uhradit do 15 kalendářních dnů od obdržení daňového dokladu (faktury).

- 7.8. Reklamací lze uplatnit nejpozději do posledního dne záruční doby, přičemž i reklamáce odeslaná objednatelem v poslední den záruční doby se považuje za včas uplatněnou.
- 7.9. Záruční doba se nevztahuje na vady způsobené neodbornou manipulací nebo mechanickým poškozením při činnosti nesouvisející s činností zhotovitele.
- 7.10. Odstranění vady nemá vliv na nárok objednatele vůči zhotoviteli na zaplacení smluvních pokut a náhradu škod souvisejících s vadami díla.

VIII. SMLUVNÍ POKUTY

- 8.1. V případě porušení povinností daných zhotoviteli touto smlouvou má objednatel nárok, aniž by tím omezil svá ostatní práva vyplývající z této smlouvy, včetně práva na náhradu škody, vůči zhotoviteli uplatnit smluvní pokutu a zhotovitel má povinnost smluvní pokutu zaplatit. Povinnosti podléhající smluvní pokutě, podmínky a výše smluvní pokuty jsou, kromě ostatních ujednání o smluvních pokutách uvedených na jiných místech této smlouvy, následující:
- 8.1.1. V případě prodlení zhotovitele s dokončením a předáním díla objednateli v konečném termínu (bod 4.1.3. této smlouvy) má objednatel právo vyúčtovat zhotoviteli smluvní pokutu ve výši 25 000,- Kč za každý i započatý kalendářní den prodlení.
- 8.1.2. V případě prodlení s dokončením jednotlivých uzlových bodů ve smlouvě sjednaných termínech (bod 4.1.2) má objednatel právo vyúčtovat zhotoviteli smluvní pokutu ve výši 10 000,- Kč za každý i započatý den prodlení jednotlivého uzlového bodu.
- 8.1.3. V případě nezhájení prací z důvodů na straně zhotovitele od termínu stanoveného v bodu 4.1.1 má objednatel právo vyúčtovat zhotoviteli smluvní pokutu ve výši 3 000,- Kč za každý i započatý den prodlení.
- 8.1.4. V případě prodlení zhotovitele s vyklizením staveniště-pracoviště a uvedeným realizací díla dotčených prostor do původního (příp. jinak dohodnutého) stavu ve sjednané lhůtě (bod 4.2. této smlouvy) má objednatel právo vyúčtovat zhotoviteli smluvní pokutu ve výši 3 000,- Kč za každý i započatý den prodlení.
- 8.1.5. Převezme-li objednatel dílo s drobnými vadami a nedodělků, má objednatel právo na bezplatné odstranění těchto vad a nedodělků v termínu dle bodu 4.2. této smlouvy, nebo v termínu dohodnutém v protokolu o předání a převzetí díla. Jestliže tak zhotovitel ve stanoveném termínu neučiní, je objednatel oprávněn dát vady a nedodělků na náklad zhotovitele odstranit a současně účtovat zhotoviteli smluvní pokutu ve výši 1 500,- Kč za každou vadu či nedodělek a každý i započatý den prodlení s odstraněním těchto vad a nedodělků.
- 8.1.6. V případě prodlení zhotovitele s odstraněním reklamačních vad v dohodnutém termínu (bod 7.6. této smlouvy), má objednatel právo účtovat zhotoviteli smluvní pokutu ve výši 5 000,- Kč za každou reklamovanou vadu a za každý i započatý den prodlení. Tato smluvní pokuta se taktéž vztahuje na prodlení s nástupem k odstranění reklamované vady.
- 8.1.7. Jestliže zhotovitel nebude plnit své povinnosti dle článku XI. této smlouvy má objednatel právo vyúčtovat zhotoviteli jednorázovou smluvní pokutu ve výši 10 000,- Kč za každé jednotlivé porušení.
- 8.1.8. V případě zadržení zaměstnance zhotovitele (včetně jeho poddodavatelů), který donáší na staveniště-pracoviště alkoholické nápoje nebo jiné návykové látky, nebo je pod vlivem alkoholu či jiných návykových látek, bude tento zaměstnanec vykázán ze staveniště-pracoviště a zhotovitel se zavazuje zaplatit objednateli smluvní pokutu ve výši 20 000,- Kč za každý takto zjištěný případ.
- 8.1.9. V případě opakovaného zadržení (jednotlivé případy budou uvedeny ve stavebním deníku) zaměstnance zhotovitele (včetně jeho poddodavatelů), který nebude vybaven vhodnými ochrannými pracovními pomůckami (tj. pracovní oblečení - montérky, pracovní obuv, helmu, reflexní vesta s označením objednatele) bude tento zaměstnanec vykázán ze staveniště-pracoviště a zhotovitel se zavazuje zaplatit objednateli smluvní pokutu ve výši 5 000,- Kč za každý takto zjištěný případ.
- 8.1.10. Za prokázané porušení ostatních ustanovení této smlouvy (povinnost provádění denního úklidu apod.) zaplatí zhotovitel smluvní pokutu ve výši 1.000,- Kč za každý den a případ až do odstranění následku porušení každé jedné povinnosti a v případě porušení ostatních povinností zhotovitele v oblastech bezpečnosti a ochrany zdraví při práci, požární ochrany a ochrany životního prostředí

zaplatí zhotovitel smluvní pokutu specifikovanou pro konkrétní porušení předpisů v příloze č. 2 této smlouvy.

- 8.2. Oprávněnost nároku na smluvní pokutu není podmíněna žádnými formálními úkony ze strany objednatele.
- 8.3. Objednatel je oprávněn jednotlivé smluvní pokuty odečíst z částky v konečné faktuře.
- 8.4. Pokud není v ostatních ustanoveních této smlouvy uvedeno jinak, zaplacení smluvní pokuty zhotovitelem objednateli nezbavuje zhotovitele závazku splnit povinnosti dané mu touto smlouvou.
- 8.5. Ustanovení této smlouvy o smluvních pokutách se nedotýkají nároku na náhradu způsobené škody, tj. objednatel je oprávněn požadovat náhradu případné škody způsobené porušením povinnosti, na kterou se vztahuje smluvní pokuta, v plné výši.
- 8.6. Bude-li objednateli ze strany orgánů činných v oblasti životního prostředí, případně jiných orgánů státní správy, udělena pokuta za porušení platných zákonů a předpisů, bude tato pokuta při prokazatelném zavinění zhotovitele zhotovitelem uhrazena, a to srážkou z pohledávky zhotovitele vůči objednateli. V případě, že uloženou pokutu nebude zhotovitel schopen uhradit objednateli započtením jeho pohledávky, zavazuje se zhotovitel tento rozdíl uhradit do 15 kalendářních dnů od obdržení oznámení o výši sankce a výzvě k úhradě.
- 8.7. Objednatel se zavazuje pro případ prodlení s placením daňových dokladů (faktur) nebo zálohových listů zaplatit zhotoviteli smluvní pokutu ve výši 0,05 % z dlužné částky za každý i započatý kalendářní den prodlení po termínu splatnosti.

IX. STAVENIŠTĚ–PRACOVISŤE

- 9.1. Objednatel předá zhotoviteli protokolárně staveniště–pracoviště v termínu dle odstavce 4.1. této smlouvy.
- 9.2. Zhotovitel si zajistí vytýčení stávajících inženýrských sítí na staveništi–pracovišti a bude dodržovat podmínky správců a vlastníků těchto sítí po celou dobu realizace díla.
- 9.3. Objednatel neposkytuje zhotoviteli šatny pro pracovníky ani prostory pro skladování materiálu.
- 9.4. Zhotovitel je povinen udržovat na převzatém staveništi–pracovišti a příjezdových komunikacích pořádek a čistotu a je povinen odstraňovat odpady a nečistoty vzniklé jeho činností. Pokud během realizace díla dojde k poškození stávajících objektů či okolních zařízení vinou zhotovitele, zavazuje se zhotovitel uvedenou škodu odstranit (uvést do původního stavu) na své náklady. Zhotovitel zajistí na staveništi–pracovišti veškerá potřebná bezpečnostní a hygienická opatření a požární ochranu staveniště–pracoviště a předmětu díla, a to způsobem a v rozsahu požadovaném příslušnými právními předpisy. Prostory staveniště–pracoviště budou využívány výlučně pro účely související s prováděním díla.
- 9.5. Zhotovitel v plné míře zodpovídá za bezpečnost a ochranu zdraví všech osob v prostoru staveniště–pracoviště, které se zde nacházejí oprávněně (tyto osoby mají povinnost se hlásit při vstupu na staveniště u stavitele nebo stavbyvedoucího objednatele) a zabezpečí jejich vybavení ochrannými pracovními pomůckami, tj. vhodné pracovní oblečení, obuv, přilbu, rukavice apod.
- 9.6. Zhotovitel předá objednateli staveniště–pracoviště zpět řádně vyklizené a uklizené, odstraní ze staveniště–pracoviště všechny zbytky, nečistoty a odpad jakéhokoliv druhu, materiály a zařízení používané pro dočasné účely.

X. PODMÍNKY PROVEDENÍ DÍLA

- 10.1. Zhotovitel je povinen provést dílo na svůj náklad a na své nebezpečí ve sjednané době.
- 10.2. Dílo bude dále provedeno dle podmínek, které jsou specifikovány v příslušných povoleních vydaných pro tuto zakázku - stavbu (územní řízení, stavební povolení apod.) a v souladu se stanovisky dotčených orgánů státní správy a ostatních účastníků těchto řízení.
- 10.3. Zhotovitel je povinen předložit k odsouhlasení objednateli kompletní výrobní (technickou) dokumentaci k odsouhlasení (doložení veškerých dokladů o splnění technických parametrů požadovaných projektovou dokumentací – prohlášení o shodě, atesty apod.). Jestliže tak zhotovitel neučiní a provedené dílo nebude odpovídat parametrům uvedeným v projektové dokumentaci, budou veškeré náklady spojené s uvedením díla do stavu dle projektové dokumentace hrazeny v plné výši zhotovitelem. **Záznam o předložení a schválení požadované dokumentace bude proveden písemně do stavebního deníku.**

- 10.4. Zhotovitel je povinen vyzvat objednatele nebo jím pověřeného zástupce min. 4 pracovní dny předem zápisem do montážního deníku (čl. XI. této smlouvy) ke kontrole a k prověření prací, které v dalším postupu budou zakryty nebo se stanou nepřístupnými. Neučiní-li tak, je povinen na žádost objednatele odkrýt práce, které byly zakryty nebo které se staly nepřístupnými, na svůj náklad.
- 10.5. Pokud se objednatel nebo jím pověřený zástupce ke kontrole přes včasné písemné vyzvání nedostaví, je zhotovitel oprávněn předmětné práce zakrýt. Bude-li v tomto případě objednatel dodatečně požadovat jejich odkrytí, je zhotovitel povinen toto odkrytí provést na náklady objednatele. Pokud se však zjistí, že práce nebyly řádně provedeny, nese veškeré náklady spojené s odkrytím prací, opravou chybného stavu a následným zakrytím zhotovitel.
- 10.6. Zhotovitel na sebe přejímá zodpovědnost za škody jím způsobené na zhotovovaném díle a to stavební činností, činností svých pracovníků a činností svých poddodavatelů po celou dobu realizace díla až do doby převzetí díla objednatelem, stejně tak za škody způsobené svou činností třetí osobě, tzn. že v případě jakéhokoliv narušení či poškození okolních ploch nebo majetku (tj. vjezdů, plotů, objektů, prostranství a inženýrských sítí apod.) ve vlastnictví třetích osob uvede zhotovitel poškozené věci bezodkladně a bezplatně do původního stavu, popřípadě po dohodě s objednatelem je povinen tyto případné vzniklé škody uhradit. Původní stav před zahájením prací zhotovitel prokazatelně zdokumentuje.
- 10.7. Zhotovitel prohlašuje, že je pojištěn proti škodám způsobeným jeho činností včetně možných škod pracovníků zhotovitele a to v odpovídající výši pojistného plnění s ohledem k rozsahu díla. Stejně podmínky je zhotovitel povinen zajistit u svých poddodavatelů. Doklady o pojištění je zhotovitel povinen na požádání předložit objednateli.
- 10.8. Veškeré odborné práce musí vykonávat pracovníci zhotovitele (nebo jeho poddodavatelů) mající příslušnou kvalifikaci. Doklad o kvalifikaci pracovníků je zhotovitel na požádání objednatele povinen doložit.
- 10.9. Veškerý demontovaný materiál a zařízení jsou majetkem objednatele, zhotovitel se zavazuje provádět jejich likvidaci pouze se souhlasem objednatele. V případě porušení této povinnosti je zhotovitel povinen objednateli uhradit zůstatkovou hodnotu (ke dni demontáže) tohoto materiálu a zařízení, a to do 15 kalendářních dnů ode dne doručení daňového dokladu (faktury).
- 10.10. Úprava nebo odstranění vzrostlé zeleně bude zhotovitelem předem projednána s kompetentními orgány.
- 10.11. Zhotovitel si zajistí veškerá potřebná povolení zvláštního užívání komunikací dle zákona č. 13/1997 Sb, ve znění pozdějších předpisů (§ 25 odst. 6 písmene c-3), a veřejných prostranství včetně stanovení dopravního značení, osazení dopravních značek a případné úhrady s tím spojené.
- 10.12. Dopravu, skládku příp. mezideponii materiálů (a to i vytěženého) si zajišťuje zhotovitel na své náklady, které jsou zahrnuty do ceny díla, včetně likvidace případných závadných odpadů vytěžených při realizaci díla a jejich uložení na řízenou skládku, kterou si zhotovitel sám zvolí.
- 10.13. Zhotovitel odpovídá za to, že dílo bude prováděno způsobem, který neohrozí životní prostředí, a to jak při realizaci díla, tak po jeho dokončení. Současně se zavazuje zajistit odvoz a likvidaci případného odpadu tak, aby jeho činností nebyly porušeny právní normy upravující ochranu životního prostředí (zejména zák. 185/2001 Sb. o odpadech, ve znění pozdějších předpisů).
- 10.14. Projednání vstupu na cizí pozemky si dohodne sám zhotovitel s jejich vlastníky před zahájením prací.
- 10.15. Zhotovitel není oprávněn označit stavbu svým jménem a logem. Všichni pracovníci zhotovitele musí být označeni pomocí rozlišovacích reflexních vest. Tyto vesty poskytne objednatel zhotoviteli bezplatně. Zhotovitel je povinen po ukončení prací na díle objednateli tyto vesty vrátit, nebo uhradit objednateli 100,- Kč za každou nevrácenou vestu.
- 10.16. Zhotovitel je povinen poskytnout koordinátorovi BOZP (v případě, že bude pro zakázku - stavbu investorem určen), plnou součinnost ve smyslu zákona č. 309/2006 Sb. a jeho prováděcích předpisů. Zejména se jedná o dodržování pokynů koordinátora BOZP a přizpůsobení organizace výstavby; dále je zhotovitel povinen se řídit plánem BOZP a včasné a řádně informovat koordinátora BOZP mimo jiné o technologických a pracovních postupech, o počtu pracovníků, poddodavatelích a jejich pracovnících, o harmonogramu a organizaci stavebních prací apod.

XI. MONTÁŽNÍ DENÍK

- 11.1. Zhotovitel je povinen vést ode dne převzetí staveniště-pracoviště o pracích, které provádí, montážní deník (nedohodnou-li se zástupci smluvních stran při předání staveniště-pracoviště jinak), do kterého je povinen zapisovat všechny skutečnosti rozhodné pro plnění této smlouvy.

- 11.2. Zápisy do montážního deníku čitelně zapisuje a podepisuje stavbyvedoucí zhotovitele vždy ten den, kdy byly práce provedeny nebo kdy nastaly okolnosti, které jsou předmětem zápisu. Mimo stavbyvedoucího zhotovitele může do deníku provádět záznamy pouze objednatel, jím pověřený zástupce, zpracovatel projektové dokumentace nebo příslušné orgány státní správy.
- 11.3. Zhotovitel je povinen minimálně 1x týdně (nebudou-li práce přerušeny na delší časové období) předkládat deník zástupci objednatele – kontaktní osobě ve věcech technických ke kontrole.
- 11.4. Zástupce objednatele - kontaktní osoba ve věcech technických je povinen se k zápisům v deníku, učiněným zhotovitelem vyjadřovat nejpozději do 3 pracovních dnů ode dne předložení deníku ke kontrole. Nesouhlasí-li objednatel s obsahem záznamů v deníku je povinen připojit k záznamům ve výše uvedené lhůtě své stanovisko, jinak se má za to, že s obsahem zápisu souhlasí.
- 11.5. Do deníku se zapisují i všechny změny nebo úpravy díla, které se odchyľují od projektové dokumentace a veškeré vícepráce nebo méněpráce, které v průběhu realizace díla vzniknou. Zápisy v deníku se nepovažují za změnu smlouvy, ale slouží jako podklad pro vypracování doplňků a změn této smlouvy.
- 11.6. Deník musí být trvale přístupný v místě plnění díla.

XII. PŘEDÁNÍ A PŘEVZETÍ DÍLA

- 12.1. Zhotovitel splní svůj závazek provést dílo podle této smlouvy jeho řádným ukončením v odpovídající kvalitě a protokolárním předáním díla objednateli. Zhotovitel oznámí písemně, nejméně 5 pracovních dnů předem, objednateli termín dokončení díla a vyzve jej k jeho převzetí. Objednatel je povinen nejpozději do 3 kalendářních dnů od termínu stanoveného zhotovitelem zahájit přejímací řízení a řádně v něm pokračovat. Místem předání je místo, kde se dílo provádělo.
- 12.2. Zhotovitel připraví před zahájením přejímacího řízení tyto nezbytné doklady, které se stanou součástí zápisu o předání a převzetí díla:
- kopie listů deníku,
 - doklady dle stavebního zákona č. 183/2006 Sb. ve znění pozdějších předpisů (např.: atesty použitých materiálů, záruční listy, revizní zprávy, zprávy o zkouškách zařízení, zápisy a osvědčení o provedení všech předepsaných zkoušek a měření ověřujících řádné provedení díla, prohlášení o shodě, návody k obsluze apod.)
 - doklad o zajištění likvidace veškerého odpadu vzniklého stavebními pracemi při provádění díla v souladu se zákonem č. 185/2001 Sb., o odpadech, ve znění pozdějších předpisů,
 - dokumentaci skutečného provedení díla (případně výrobní dokumentaci) - objednateli bude předána ve třech vyhotoveních v tištěné formě a 2x na CD v digitální formě v souladu se stavebním zákonem a prováděcími předpisy, zejména vyhláškou č. 499/2006 Sb., o dokumentaci staveb (příloha č. 14 k této vyhlášce).
- 12.3. Pokud jsou v této smlouvě použity termíny ukončení díla nebo předání, rozumí se tím den, ve kterém dojde k oboustrannému podpisu předávacího protokolu o předání a převzetí díla.
- 12.4. Objednatel není povinen převzít dílo vykazující vady a nedodělky, a to i přesto, že tyto vady a nedodělky nebrání užívání díla.
- 12.5. Předání a převzetí díla bude mezi smluvními stranami provedeno protokolárně a zápis z přejímacího řízení bude obsahovat zhodnocení prací, zejména jejich jakost a úplnost, dále pak soupis zařízení a příloh se seznamy dokladů, předávaných zhotovitelem objednateli jako součást díla, a prohlášení objednatele, že dokončené dílo přebírá, případně z jakých důvodů je nepřebírá.

XIII. PŘECHOD VLASTNICKÉHO PRÁVA

- 13.1. Vlastnické právo k věcem (včetně dokumentace) potřebným k provedení díla, které ještě nejsou ve vlastnictví objednatele, přechází na objednatele okamžikem dodání na stavenišťe-pracoviště, u služeb a prací jejich provedením nebo zaplacením, podle toho, která z výše uvedených skutečností nastala dříve. Zhotovitel je povinen zabezpečit přechod vlastnického práva na objednatele ve svých případných poddodavatelských smlouvách.
- 13.2. Nebezpečí škody na zhotovovaném díle nese zhotovitel. Nehledě na přechod vlastnického práva k dílu nebo dílčím částem díla podle tohoto ustanovení, nebezpečí škody na předmětu díla, odpovědnost za ně a jejich ochranu, společně s rizikem jejich ztráty nebo poškození či jakékoliv jiné újmy, přechází ze zhotovitele na objednatele podpisem protokolu o předání a převzetí díla oběma smluvními stranami. Tímto ustanovením nejsou dotčeny záruční povinnosti zhotovitele.

XIV. VYŠŠÍ MOC

- 14.1. Pro účely této smlouvy se za vyšší moc považují případy, které nejsou závislé, ani je nemohou ovlivnit smluvní strany - živelné pohromy, mobilizace, povstání, válka, epidemie, pandemie, karanténní opatření, generální stávky a stávky celého odvětví apod.
- 14.2. Jestliže se obnovení plnění této smlouvy stane nemožné do 2 měsíců od vyskytnutí se vyšší moci, strana, která se bude chtít odvolat na vyšší moc, požádá druhou stranu o úpravu smlouvy ve vztahu k předmětu, ceně a době plnění. Jestliže nedojde k dohodě, má strana, která se odvolala na vyšší moc, právo odstoupit od této smlouvy. Účinky odstoupení nastanou dnem doručení oznámení.

XV. ZMĚNA A Odstoupení od smlouvy

- 15.1. Tuto smlouvu lze měnit pouze písemným, oboustranně potvrzeným ujednáním, výslovně nazvaným „Dodatek ke smlouvě“ a očíslovaným podle pořadových čísel. Jiné zápisy, protokoly apod. se za změnu této smlouvy nepovažují. K platnosti dodatků k této smlouvě je nutná dohoda o celém jejich obsahu.
- 15.2. Objednatel nebo jím pověřený zástupce je oprávněn kontrolovat provádění díla. Zjistí-li objednatel, že zhotovitel provádí dílo v rozporu se svými povinnostmi, je objednatel oprávněn dožadovat se toho, aby zhotovitel odstranil vady vzniklé vadným prováděním a dílo poskytnuté a postup zhotovitele by vedl nepochybně k porušení této smlouvy, je objednatel oprávněn od smlouvy odstoupit.
- 15.3. Kterákoliv ze smluvních stran je oprávněna odstoupit od této smlouvy pro podstatné porušení smluvních povinností druhou smluvní stranou, jestliže to oznámí druhé smluvní straně bez zbytečného odkladu poté, kdy se o tomto porušení dověděla.
- 15.4. Smluvní strany se dohodly, že za podstatné porušení této smlouvy považují zejména:
- a) prodlení zhotovitele se splněním díla v termínu shora sjednaném po dobu delší než 7 kalendářních dnů,
 - b) prodlení zhotovitele s odstraněním vad díla ve sjednaném termínu po dobu delší než 7 kalendářních dnů,
 - c) prodlení zhotovitele se zahájením prací po dobu delší než 7 kalendářních dnů,
 - d) prodlení zhotovitele se splněním uzlových bodů díla po dobu delší než 7 kalendářních dnů,
 - e) prodlení objednatele s úhradou faktury po dobu delší než 30 kalendářních dnů,
 - f) zhotovitel nebo jeho poddodavatelé opakovaně nebo hrubým způsobem poruší na staveništi-pracovišti pravidla bezpečnosti práce, protipožární ochrany, ochrany zdraví při práci či jiné bezpečnostní předpisy a pravidla,
 - g) zhotovitel nebo jeho poddodavatelé na staveništi-pracovišti opakovaně donáší alkoholické nápoje či jiné návykové látky,
 - h) zhotovitel opakovaně nerealizuje dílo podle této smlouvy nebo opakovaně zanedbává realizaci svých povinností daných touto smlouvou,
 - i) zhotovitel nedodržel jakost, garantované parametry či závažně porušil technologickou kázeň.
- 15.5. Oznámení o odstoupení musí být učiněno písemně a účinnosti nabývá dnem doručení druhé smluvní straně.
- 15.6. V případě odstoupení objednatele od této smlouvy ve výše uvedených případech je objednatel oprávněn sám nebo prostřednictvím třetí osoby dílo nebo jeho část dokončit, případně opravit nebo jinak uvést do souladu s podmínkami této smlouvy. V takovém případě všechny náklady převyšující cenu díla dle této smlouvy spojené s dokončením nebo uvedením díla či jeho části do souladu s touto smlouvou je povinen zhotovitel uhradit na účet objednatele do 30 kalendářních dnů po obdržení platebního dokladu objednatele. Objednatel je oprávněn odečíst ze svých finančních závazků vůči zhotoviteli své finanční nároky na úhradu výše uvedených nákladů, které zhotoviteli účtuje. Pokud si to dokončení nebo uvedení díla nebo jeho části do souladu s touto smlouvou bude vyžadovat, zhotovitel na své náklady a v rozsahu požadovaném objednatelem odstraní dílo nebo jeho část - jestliže tak ve lhůtě stanovené objednatelem neučiní, budou součástí nákladů, které zhotovitel uhradí objednateli i náklady na částečné či úplné odstranění zhotovitelem provedeného díla nebo jeho části. Tímto ustanovením nejsou dotčeny ostatní nároky objednatele dané mu touto smlouvou.

XVI. ZÁVĚREČNÁ USTANOVENÍ

- 16.1. Tato smlouva nabývá platnosti dnem podpisu oběma smluvními stranami.
- 16.2. Celkový rozsah díla (zvýšení či zmenšení rozsahu) může být objednatelem upraven.
- 16.3. Zhotovitel se zavazuje plnit ustanovení zákona č.367/2011 Sb., kterým se mění zákon č.435/2004 Sb. o zaměstnanosti, ve znění pozdějších předpisů, a další s tím související právní předpisy. V případě jejich neplnění nese zhotovitel plnou zodpovědnost a případný postih.
- 16.4. Obě smluvní strany prohlašují, že se seznámily s celým textem smlouvy včetně jejich příloh a s celým obsahem smlouvy souhlasí. Současně prohlašují, že tato smlouva nebyla sjednána v tísní ani za jinak jednostranně nevýhodných podmínek.
- 16.5. Práva a povinnosti vyplývající z této smlouvy přecházejí i na případné právní nástupce obou smluvních stran.
- 16.6. Žádná smluvní strana není bez předchozího písemného souhlasu druhé smluvní strany oprávněna převést svá práva a závazky z této smlouvy na třetí osobu.
- 16.7. Právní vztahy smluvních stran, které vyplývají z této smlouvy a jež smlouva (včetně jejích příloh) výslovně neupravuje, se řídí příslušnými ustanoveními Občanského zákoníku ve znění pozdějších předpisů a předpisy souvisejícími.
- 16.8. **Tato smlouva je vyhotovena ve dvou stejnopisech, z nichž objednatel i zhotovitel obdrží po jednom. Každý stejnopis má platnost originálu.**

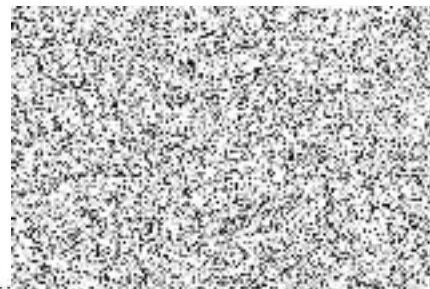
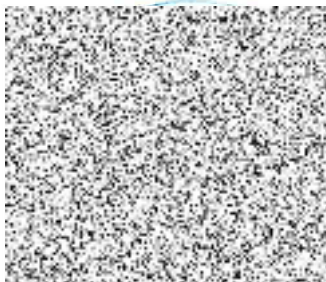
Přílohy:

- příloha č. 1 – Všeobecné podmínky pro oblast BOZP, PO a EMS a všeobecné smluvní podmínky*
- příloha č. 2 – Sankce za porušení BOZP, PO a OŽP*
- příloha č. 3 – Etická doložka k všeobecným obchodním podmínkám a Závazné podmínky pro příjem elektronických faktur*
- příloha č. 4 – Projektová dokumentace – předána v elektronické podobě*
- příloha č. 5 – Položkový rozpočet – nabídka zhotovitele*

V Brumově-Bylnici dne 10. 6. 2024



Jaroslav Vaněk, starosta
Město Brumov-Bylnice
za objednatele



Josef Řehák, prokurista
ELSEREMO, a.s.
za zhotovitele

Příloha č. 1

Všeobecné podmínky pro oblast BOZP, PO a EMS

I. Životní prostředí a odpadové hospodářství

1. Zhotovitel je povinen plnit platnou legislativu mimo jiné v oblasti environmentu (ochrany životního prostředí) a objednatel má právo chování zhotovitele kontrolovat, případně sankcionovat při neplnění zákonných předpisů. Neplní-li zhotovitel svoje povinnosti, může objednatel na náklady zhotovitele plnění těchto povinností zajistit.
2. Zhotovitel je povinen při plnění svého závazku ze smlouvy udržovat v maximální možné míře pořádek a čistotu na staveništi. Je povinen na své náklady odstraňovat odpad a nečistoty, které vznikly jeho činností. Je povinen zajistit likvidaci vzniklých odpadů v souladu se zákonem č. 185/2001 Sb., o odpadech a jeho prováděcích vyhláškách, v platném znění, zejména pak třídít odpad dle jednotlivých druhů a kategorií, shromažďovat ho na označených místech v nádobách (kontejnerech) k tomu určených a předávat ho pouze osobám, které mají oprávnění pro nakládání s danými druhy odpadů (s ostatními nebo nebezpečnými odpady). Zhotovitel je povinen zajišťovat veškerou předepsanou dokladovou evidenci vyplývající ze zákona. Na vyžádání objednatele, je zhotovitel povinen tuto evidenci předložit. Pokud je na staveništi zaveden systém tříděného sběru odpadů a zhotovitel bude vyzván k zapojení do tohoto systému, je povinen zapojit se, dodržovat systém třídění a ukládání jednotlivých druhů odpadů a podílet se na nákladech spojených se zneškodněním odpadů v dohodnuté výši. Pokud se vyskytne druh odpadu, který na stavbě nebude shromažďován s rámci systému tříděného sběru zavedeným objednatel, je zhotovitel povinen tento odpad shromáždit a zneškodnit na své náklady dle platné legislativy.
3. Při neplnění povinností zhotovitele v souvislosti se zajišťováním čistoty na staveništi a příjezdových komunikací zajistí toto na náklady zhotovitele objednatel s tím, že případné veškeré pokuty či náhrada škody uložené objednateli v souvislosti s porušením této povinnosti zhotovitelem uhradí zhotovitel.
4. Zhotovitel se zavazuje, že vlastní stavební mechanizace bude zajištěna proti případnému úniku provozních náplní do půdy či vod a že nebude bezdůvodně ponechávat v běhu spalovací motor. Zhotoviteli se zakazuje provádět údržbu a doplňování provozních náplní na staveništi.
5. Zhotovitel má plnou odpovědnost v oblasti ochrany životního prostředí a nakládání s odpady, které vzniknou při jeho činnosti a plně nese následný možný finanční postih ze strany orgánů státní správy působících v oblasti ochrany životního prostředí za nedodržování právních předpisů upravujících ochranu životního prostředí.
6. Zhotovitel je povinen na vyžádání objednatele poskytnout seznam nebezpečných chemických látek a přípravků a kopie bezpečnostních listů, se kterými na stavbě nakládá a nakládá s nimi dle zákona č. 350/2011 Sb., o chemických látkách a chemických směsích a o změně některých zákonů (chemický zákon) v platném znění. Pro nebezpečné chemické látky a přípravky klasifikované dle zákona č. 350/2011 Sb., o chemických látkách a chemických směsích a o změně některých zákonů (chemický zákon) v platném znění je zhotovitel povinen předložit objednateli doklady o proškolení zaměstnanců zhotovitele, kteří s těmito látkami a přípravky pracují.
7. Zhotovitel odpovídá za dodržování zákona č. 114/1992 Sb., o ochraně přírody a krajiny v platném znění a při provádění stavby nepoškodí dřeviny případně jiné porosty v obvodu stavby. Povolení ke kácení dřevin zhotovitel projedná podle zákona č. 114/1992 Sb., o ochraně přírody a krajiny, v platném znění, a v zátopových územích toto povolení zajistí ještě od vodohospodářského orgánu v souladu s § 10 zákona č. 254/2001 Sb., o vodách, v platném znění.
8. Zhotovitel je povinen umožnit pověřenému zaměstnanci objednatele vstup do jím využívaných prostor místa provádění díla za účelem kontroly dodržování platné legislativy. Dále je povinen umožnit pověřenému zaměstnanci objednatele kontrolu vlastní prohlídkou. Cílem kontroly bude zjišťování naplňování shody s právními požadavky v oblasti ochrany životního prostředí a ustanoveními těchto podmínek.
9. Zhotovitel se zavazuje nepoužívat montážní mechanismy a zařízení s únikem ropných provozních náplní nebo jiných nebezpečných látek. Všechny mechanismy smí používat pouze s platnou revizní prohlídkou a kontrolou. V případě ponechání mechanismu na místě provádění díla mimo pracovní dobu zhotovitel zajistí pod motory záchytné vany pro případ úniku provozních náplní.
10. Zhotovitel se zavazuje dodržovat platná ustanovení všech správních rozhodnutí a právních předpisů v oblasti ochrany životního prostředí tj. zákonů, nařízení, a vyhlášek vztahujících se k předmětu díla.

II. Bezpečnost a ochrana zdraví

A) Pracovní síly, vedení stavby a pracovní doba

1. Zhotovitel zajistí na vlastní odpovědnost poskytnutí pracovních sil v dostatečném počtu a kvalifikaci. Zhotovitel odpovídá za označení pracovních oděvů svých pracovníků názvem nebo logem své společnosti. Zhotovitel odpovídá za vyškolení svých pracovníků k zajištění bezpečnosti a ochrany zdraví při práci a požární ochrany na stavbě (pracovišti), za jejich vybavení osobními ochrannými pracovními pomůckami, za dopravu, ubytování, víza, pracovní povolení, stravování atd. Všechny z toho vyplývající náklady jsou započteny v cenách.
2. Vedení stavby zhotovitele je podřízeno vedení stavby objednatele. Zhotovitel před zahájením prací písemně oznámí jména svého vedoucího personálu. Objednatel si vyhrazuje právo prověřit kvalifikaci a způsobilost těchto osob, případně si vyžádá čestné prohlášení o způsobilosti od zástupce zhotovitele, a může bez uvedení důvodu požadovat výměnu jedné nebo více osob.

3. Zhotovitel vede denně jmenový seznam zaměstnanců do Stavebního deníku dle přílohy č. 5 vyhl. 499/2006 Sb., případně jinou formou – např. mzdový výkaz.
4. Zaměstnanci zhotovitele musí plnit příkazy a nařízení vydané vedením stavby objednatele.
5. Zhotovitel ručí při porušení výše uvedených ustanovení za všechny újmy objednatele včetně následných škod a přebírá za objednatele vyrovnání všech případných nároků uplatňovaných z vzniklé škody a nároků z případných žalob.
6. Zhotovitel má povinnost předat objednateli seznam jeho zaměstnanců, případně seznam subdodavatelů a jeho/jejich pracovníků, kteří budou pracovat na stavbě (pracovišti) při provádění díla dle této smlouvy (viz. 3.14). Zhotovitel se zavazuje tento seznam v průběhu realizace předmětu smlouvy aktualizovat v případě, že bude zaměstnávat i další zaměstnance, kteří nebyli uvedeni v seznamu, který předal objednateli při podpisu zápisu o odevzdání staveniště. V případě, že objednatel zjistí, že na stavbě (pracovišti) pracují i jiní zaměstnanci zhotovitele či jeho subdodavatelů, jejichž jména nebyla uvedena ve výše uvedeném seznamu zaměstnanců zhotovitele, případně aktualizovaném seznamu, pak objednatel má právo tuto skutečnost považovat za porušení podmínek této smlouvy.
7. Na stavbu (pracoviště), dle smlouvy o dílo, smí vstupovat výhradně osoby zhotovitele uvedené v seznamu zaměstnanců. Jiné osoby zhotovitele mohou na stavbu vstoupit na základě zápisu ve stavebním deníku nebo v knize BOZP zhotovitele. Musí být seznámeni se stavenišťem a riziky a v doprovodu odpovědné osoby zhotovitele. Objednatel nezodpovídá za škody vzniklé porušením tohoto ustanovení.
8. Pracovní doba zhotovitele musí být odsouhlasena s vedením stavby objednatele.

B) Bezpečnost a ochrana zdraví při práci na staveništi

1. Výkon díla lze zahájit až po jeho předchozím projednání se stavbyvedoucím. Předmětem projednání musí být vymezení rozsahu práce, pracovního postupu i přístupových cest. Zhotovitel před zahájením prací předá vedení stavby objednatele písemně zpracované vyhodnocení rizik možného ohrožení života a zdraví zaměstnanců, která se týkají výkonu práce na stavbě (pracovišti) dle předmětu této smlouvy a „technologický postup včetně pravidel bezpečnosti a ochrany zdraví při práci a požární ochrany při provádění prací“ dle předmětu této smlouvy.
2. Zhotovitel je dále povinen průběžně písemně informovat objednatele o možnosti vzniku rizika ohrožení života a zdraví zaměstnanců, která se týkají výkonu jeho práce z důvodu vzájemného informování mezi účastníky výstavby.
3. Zhotovitel sám a výhradně v každém ohledu odpovídá za to, že při jeho pracovních činnostech na díle, které tvoří předmět smlouvy, budou dodrženy všechny platné právní předpisy bezpečnosti a ochrany zdraví při práci vydané ve Sbírce zákonů ve formě zákonů, vyhlášek a nařízení vlády, obzvláště zákoníku práce, zákona č. 309/2006 Sb., v platném znění, vyhlášky č. 48/1982 Sb., v platném znění, NV č. 591/2006 a NV č. 362/2005 Sb. a dále všechny platné technické normy.
4. Zhotovitel zajistí demontáž a odstranění eternitové střešní krytiny v souladu s platnými právními předpisy, zejména s vyhláškou 432/2003 Sb., v platném znění.
5. Použije-li zhotovitel stroje, technické zařízení, přístroje a nářadí, které mu poskytne objednatel, příp. které si zhotovitel najme od objednatele nebo zakoupí od objednatele, odpovídá zhotovitel sám za bezpečnost při manipulaci a za jejich předpisové vybavení. Zhotovitel musí účinně zabránit používání vadných nebo poškozených strojů, technických zařízení, přístrojů a nářadí neodpovídajících platným právním předpisům a technickým normám. Zhotovitel dále odpovídá za to, že jeho zaměstnanci používají stroje, technická zařízení, přístroje a nářadí v souladu s bezpečnostními předpisy a jsou seznámeni s jejich průvodní dokumentací (včetně návodu k obsluze), případně zacvičení k jejich obsluze (výškolení).
6. Zápisem odevzdané pracoviště (staveniště) bude zhotovitel užívat po dobu realizace díla a po dobu potřebnou pro vyklizení pracoviště (staveniště). Zhotovitel vyklidí pracoviště (staveniště) nejpozději v den převzetí díla objednatel, případně dle dohody.
7. Zhotovitel se zavazuje udržovat na odevzdaném pracovišti (staveništi), a to včetně komunikací, přilehlých chodníků a přenechaných inženýrských sítí pořádek a čistotu a je povinen denně odstraňovat vzniklé odpady a nečistoty vzniklé jeho činnostmi na své náklady a nebezpečí. Platí zásada, že při odchodu pracovníků zhotovitele ze stavby (pracoviště), musí být denně každé pracoviště (staveniště) uklizeno. V případě neplnění uvedených podmínek zajistí objednatel vyklizení a pořádek a náklady s tím spojené vyúčtuje zhotoviteli samostatnou fakturou za ceny určené objednatel. Odevzdané pracoviště (staveniště) bude zhotovitelem užíváno výhradně pro účely předmětu díla.
8. Zhotovitel je povinen určit při zahájení prací na stavbě (pracovišti) minimálně jednoho pracovníka zodpovídajícího za dodržování bezpečnosti a ochrany zdraví při práci a oznámit jeho jméno vedení stavby objednatele při písemném odevzdání pracoviště (staveniště). Určený pracovník odpovídá za kontrolu a dohled nad dodržováním bezpečnosti a ochrany zdraví při práci v pracovní oblasti zhotovitele. Nedodržování bezpečnostních opatření ze strany jiných subdodavatelů nebo zaměstnanců zhotovitele musí zhotovitel bez zbytečného odkladu nahlásit objednateli a ohroženou oblast musí zhotovitel nejdříve samostatně zajistit, aby nedocházelo k bezprostřednímu ohrožení v ní se nacházejících osob.
9. Zhotovitel je povinen provádět pravidelné kontroly bezpečnosti a ochrany zdraví při práci na úseku své činnosti podle předmětu této smlouvy, ve smyslu zákoníku práce a souvisejících právních předpisů.
10. Zhotovitel se zavazuje na odevzdaném pracovišti (staveništi):
 - seznámit se prokazatelně s vyhodnocením rizik možného ohrožení života a zdraví zaměstnanců, která se týkají práce objednatele, upozornit na ně prokazatelně své zaměstnance a určit a zabezpečit způsob ochrany a prevence před jejich působením, prevence proti úrazům a jinému poškození zdraví,
 - Zajistit prokazatelně seznámení zaměstnanců a subdodavatelů se stavenišťem a zásadami bezpečného chování na daném pracovišti.

- upozornit objednatele na všechny okolnosti, které by mohly vést při činnosti zhotovitele na stavbě (pracovišti) objednatele k ohrožení života a zdraví zaměstnanců objednatele nebo třetích osob či k ohrožení provozu nebo ohrožení stavu technických zařízení a objektů,
 - svojí činností nesmí narušit nebo ohrozit plynulost a bezpečnost dopravního provozu na přilehlých komunikacích.
11. Zhotovitel je povinen zajistit dodržování bližších minimálních požadavků na bezpečnost a ochranu zdraví při práci na stavenišťích stanovených prováděcím právním předpisem (NV č. 591/2006 Sb.) a všech požadavků na práci ve výšce a nad volnou hloubkou dle NV č. 362/2005 Sb.
 12. Zhotovitel je povinen zabezpečit svěřené pracovní prostory, cesty a chodníky, přejezdy a podobně dle platné legislativy. Zhotovitel je povinen projednat s objednatelem režim staveništní dopravy na stavbě (pracovišti) a přepravovat náklady jen po objednatelem určených komunikacích. Při odvozu a přepravě materiálů a stavebních odpadů musí zhotovitel zajistit, aby nedocházelo ke znečišťování veřejných komunikací,
 13. V případě pracovního úrazu pracovníka zhotovitele nebo pracovníka jeho subdodavatele je objednatel povinen úraz vyšetřit za účasti zástupce zhotovitele (zjistit okolnosti a příčiny jeho vzniku) a při naplnění platných předpisů o něm sepiše záznam. Taktéž vede evidenci pracovních úrazů na dotyčné stavbě dle NV č. 201/2010 Sb.
 14. Pracovníci zhotovitele, a to včetně pracovníků jeho případných subdodavatelů, jsou povinni používat na pracovišti (staveništi) vlastní osobní ochranné pracovní prostředky předepsané platnou legislativou (případně objednatelem), zejména ochranné přilby a výstražné vesty, které splňují požadavky vyplývající z ustanovení zákona č. 22/1997 Sb. v platném znění, i NV č. 21/2003 Sb. a podmínky NV č. 495/2001 Sb..
 15. Koordinovat provádění opatření k ochraně bezpečnosti a zdraví zaměstnanců zhotovitele na pracovišti (staveništi) je oprávněn zástupce objednatele.
 16. V případě provádění svářecích prací, kdy hrozí zvýšené nebezpečí vzniku požáru, pracovního úrazu apod., je zhotovitel povinen vydat písemný příkaz ke svařování (zvláštní požární bezpečnostní opatření při svařování) a dodržovat všechna potřebná požární bezpečnostní opatření vše v souladu s vyhláškou MV č. 87/2000 Sb. a vyhláškou MV č. 246/2001 Sb.. Zpracovaný příkaz zhotovitel před zahájením prací předloží zhotovitel vedení stavby objednatele.
 17. Zhotovitel se zavazuje k součinnosti s objednatelem při šetření vzniku pracovního úrazu zaměstnance zhotovitele na stavbě objednatele, při kontrole prováděné státními nebo odborovými orgány, při šetření provozních nehod (havárie) a poruch technických zařízení.
 18. Zhotovitel si je vědom, že odpovídá za škodu způsobenou okolnostmi, které mají původ v povaze stroje, technického zařízení, přístroje, nářadí nebo jiné věci, které použil při provádění díla a že se této povinnosti nemůže zprostit. Stroje, technická zařízení, dopravní prostředky a nářadí musí být pravidelně a řádně udržovány, kontrolovány a revidovány.
 19. Za materiál a stroje, technická zařízení, přístroje a nářadí zhotovitele uskladněné na odevzdaném pracovišti (staveništi) nepřebírá objednatel žádné záruky, kromě případů krytých příslušnou pojistnou smlouvou.
 20. Zhotovitel respektuje, že na odevzdaném pracovišti (staveništi) působí více zhotovitelů a zavazuje se neomezovat je v jejich činnosti. Tato skutečnost není důvodem ke změně smluvních podmínek.
 21. Objednatel provádí na stavbě (pracovišti) pravidelné kontroly bezpečnosti a ochrany zdraví při práci. O nedostatcích zjištěných u zhotovitele bude tento písemně informován zápisem do knihy BOZP, případně Stavebního deníku zhotovitele. Zaměstnanci i zástupci zhotovitele jsou povinni dbát pokynů kontrolních orgánů objednatele (bezpečnostní technik, energetik, pracovník kontroly jakosti, apod.), jakož i řídících pracovníků stavby (mistr, stavbyvedoucí). V případě zjištění porušování předpisů týkajících se bezpečnosti a ochrany zdraví při práci ze strany zaměstnanců nebo zástupců zhotovitele je zhotovitel povinen sjednat nápravu dle pokynů kontrolních orgánů, příp. zástupce objednatele včetně respektování zákazu práce či vykázaní osob porušujících uvedené zásady z místa provádění díla. Objednatel si vyhrazuje právo při hrubém, opakovaném prokázáním porušování předpisů BOZP ze strany zhotovitele provádět finanční postihy na základě sazebníku, který je dále uveden.
 22. Pokud dojde pracovníkem nebo pracovníky zhotovitele nebo u pracovníka nebo pracovníků jeho subdodavatele k požití alkoholických nápojů nebo jiné návykové látky na pracovišti (staveništi), je povinen zhotovitel dotyčného pracovníka okamžitě odvolat ze stavby a zakázat mu další práci. Pokud není přítomen odpovědný zaměstnanec zhotovitele, je k tomu oprávněn odpovědný zaměstnanec objednatele. Pracovníci zhotovitele nebo jeho subdodavatele jsou povinni podrobit se na žádost objednatele dechové zkoušce na přítomnost alkoholických nápojů či jiné návykové látky. V případě, že pracovník zhotovitele odmítne podrobit se zkoušce, má se za to, že je pod vlivem alkoholického nápoje či jiné návykové látky. Zhotovitel je povinen dodržet zákon č. 379/2005 Sb., o ochraně před alkoholismem a jinými toxikomániemi.
 23. Opakované nedostatky na úseku bezpečnosti a ochrany zdraví při práci a požární ochrany se považují za podstatné porušení smlouvy o dílo.

C) Požární ochrana

Zhotovitel se zavazuje plnit zákonná opatření (zákon č. 133/1985 Sb., o požární ochraně ve znění pozdějších předpisů včetně prováděcí vyhlášky MV č. 246/2001 Sb., o stanovení podmínek požární bezpečnosti a výkonu státního požárního dozoru (vyhláška o požární prevenci)).

Povinnosti zhotovitele:

- Respektovat zásady PO, plnit a dodržovat právní předpisy a technické normy s PO související,
- Stanovit protipožární opatření a vyžadovat zajištění PO při provozování činnosti nebo objektů se zvýšeným požárním nebezpečím i ve vztahu k jiným firmám, pracujícím pro zhotovitele),

- Dodržovat, aby při provozování činnosti nebo objektů se zvýšeným požárním nebezpečím byly tyto objekty požárně zabezpečeny (hasicí prostředky, únikové cesty, požární dozor).
- V místech se zvýšeným požárním nebezpečím zajistit povolení k těmto pracím,
- Předložit objednateli písemné hlášení o každém vzniklém požáru na pracovištích předaných zhotoviteli. Tato povinnost nezbujuje zhotovitele povinnosti ohlásit vznik požáru hasičskému záchrannému sboru a dalším příslušným státním orgánům,
- Provádět kontrolní činnost na svěřeném pracovišti v souladu s předpisy o PO,
- Zajišťovat následný dozor po ukončení práce s otevřeným ohněm a ukončení ostatních prací se zvýšeným nebezpečím vzniku požáru v souladu s požadavky vyhlášky č. 87/2000 Sb. v platném znění a v souladu s ČSN, které souvisejí s prováděnými činnostmi.

Všeobecné smluvní podmínky

Město Brumov-Bylnice stanovuje všeobecné smluvní podmínky, které jsou součástí smlouvy „Oprava elektroinstalace areálu Rafandov ve Svatém Štěpáně“. Druhou stranou se rozumí zhotovitel (poddodavatel) nebo nájemce.

1. Životní prostředí

- a) Druhá strana odpovídá za zabezpečení všech vlastních činností v areálech a na stavbách města Brumov-Bylnice, a to takovým způsobem, aby nedošlo k porušování zákonných norem v oblasti ochrany životního prostředí a odpovídá za udržování pořádku a čistoty na staveništi-pracovišti. Druhá strana zejména zodpovídá za bezpečné nakládání se závadnými látkami v oblasti ochrany vod, za odstraňování vlastních odpadů v souladu se zákonem o odpadech a na vlastní náklady, za řádný provoz všech zdrojů znečištění ovzduší a bezpečné nakládání s nebezpečnými chemickými látkami nebo přípravky.
- b) Druhá strana určí osobu ze svých zaměstnanců, která bude zodpovídat za dodržování předpisů v oblasti životního prostředí a odpovídá za zdravotní a odbornou způsobilost svých zaměstnanců a jejich případné školení. Toto bude provedeno zápisem při předání staveniště-pracoviště.
- c) V případě vzniku ekologické havárie provede druhá strana takové úkony, které povedou k co nejrychlejšímu odstranění příčin havárie a následnému snížení následků havárie. Jakákoliv havárie bude v co nejkratší době prokazatelně nahlášena vedení města Brumov-Bylnice.

2. Odpovědnost

- a) Druhá strana bude seznámena se zásadami BOZP a ochrany životního prostředí platnými na předmětné stavbě nebo areálu města Brumov-Bylnice a seznámí s nimi své pracovníky.
- b) Druhá strana zodpovídá v plné výši za škody včetně ekologických, které způsobí městu Brumov-Bylnice nebo třetí osobě ona, její zaměstnanci nebo osoby, které použila k provádění díla jako své poddodavatele nebo které vstoupily na staveniště-pracoviště nebo do areálu na její odpovědnost.
- c) Druhá strana uhradí veškeré náklady a sankce, které by vznikly nebo byly městu Brumov-Bylnice uloženy správními orgány nebo třetími osobami v důsledku neplnění zákonných norem nebo jiných závazných nařízení druhou stranou.
- d) Město Brumov-Bylnice si vyhrazuje právo sankcionovat druhou stranu v případě neplnění zákonných norem nebo obecných nařízení vydaných příslušnými orgány státní správy nebo v případě neplnění požadavků a nařízení vydaných vedením města Brumov-Bylnice.
- e) Druhá strana je povinna sjednat pojištění proti všem škodám, jejichž vznik lze předpokládat v důsledku provozovaných činností. Město Brumov-Bylnice si vyhrazuje právo na předložení kopií příslušných pojistných smluv.
- f) Příslušní určení pracovníci města Brumov-Bylnice, jsou oprávněni kdykoli ověřit dodržování výše uvedených ustanovení a v případě jejich neplnění nebo porušení oznámit tuto skutečnost vedení města Brumov-Bylnice

Příloha č. 2

Sankce za porušení BOZP, PO a OŽP

Specifikace porušení předpisů	Právní předpis, plán BOZP	Sankce (Kč) za případ (závadu)
1. Všeobecné závady		
1.1. Nepoužívání ochranných zařízení	Zák. 262/2006 Sb.	1000
1.2. Nepodrobení se zkoušce na požití alkoholu a jiných návykových látek	Zák. 262/2006 Sb.	5 000
1.3. Není vedena předepsaná a aktualizovaná dokumentace	Zák. 262/2006 Sb.	500
1.4. Neomluvená neúčast na školení	Zák. 262/2006 Sb.	800
1.5. Nedodržování právních a ostatních předpisů, pokynů zaměstnavatele / vyššího zhotovitele / koordinátora BOZP	Zák. 262/2006 Sb.	10 000
1.6. Nepřevzetí / nepředání rizik od poddodavatele	Zák. 309/2006 Sb.	500
1.7. Konkrétní porušení právních a ostatních předpisů k zajištění BOZP	Konkrétní předpis	5 000
2. Povrchová pracoviště		
2.1. Nesplnění ohlašovací povinnosti vůči koordinátorovi BOZP, investorovi či generálnímu zhotoviteli		5 000
2.2. Neodstranění závad z kontrol BOZP (opakovaných), auditů, prověrek BOZP a kontrol orgánů státní správy	Záznamové knihy BOZP stavby, interní dokumentace generálního zhotovitele, protokol z kontrol orgánů státní správy	2 000
2.3. Nedodržování stanovených technologických a pracovních postupů, návodů k použití	Provozní dokumentace, technické listy apod.	1 000
3. Požární ochrana		
3.1. Porušení povinností vyplývajících z předpisů o požární ochraně	Zák. 133/1985 Sb., Vyhl. 246/2001 Sb.	1 000
3.2. Kouření nebo používání otevřeného ohně na místech, kde je to zakázáno	Zák. 262/2006 Sb., Zák. 133/1985 Sb.	300
3.3. Neoznámení vzniklého požáru koordinátorovi BOZP, investorovi či generálnímu zhotoviteli		10 000
3.4. Porušení předpisů při provádění svařečských prací	Vyhl. 87/2000 Sb.	10 000
3.5. Neudržování volných únikových cest, volného přístupu k rozvodným zařízením a hlavním uzávěrům a k prostředkům PO	Zák. 133/1985 Sb.	500
4. OŽP		
4.1. Konkrétní porušení právních a ostatních předpisů týkajících se OŽP	Zák. 185/2001 Sb.	5 000
4.2. Neodstranění závad z kontrol		300

Příloha č. 3

Etická doložka ke smlouvě „Oprava elektroinstalace areálu Rafanadov ve Svatém Štěpáně“

Nabytím účinnosti výše uvedené smlouvy se zhotovitel nebo dodavatel, kromě odborné kvalifikace, nutné k naplnění předmětu smluvních vztahů, zavazuje seznámit s níže uvedenými etickými zásadami.

Veškerou činnost provádíme v souladu s obecně závaznými právními předpisy ČR a Evropské unie, případně jiného státu, jehož právní řád se na prováděnou činnost vztahuje. Přitom respektujeme místní zásady a zvyklosti a dodržujeme vnitřní a etické normy.

Zavazujeme se vykonávat naši podnikatelskou činnost s vysokým morálním a etickým standardem.

Na našich pracovištích nevyužíváme nucenou otročskou práci ani jiné formy nedobrovolné práce. Nedovolujeme žádné praktiky, které by omezovaly volný pohyb zaměstnanců.

Nezaměstnáváme žádnou osobu mladší 15 let a v oblastech, kde místní normy udávají věk vyšší, nezaměstnáváme žádnou osobu mladší, než je zákonem stanovený minimální věk.

Poskytujeme všem rovné příležitosti bez ohledu na rasu, barvu pleti, pohlaví, národnost, náboženské vyznání, etnickou příslušnost či jinou odlišující charakteristiku. Nedovolujeme diskriminaci a obtěžování.

Účetnictví vedeme transparentně a řádně plníme své finanční závazky vůči veřejné správě a daňové povinnosti vůči státu a samosprávným celkům.

Dodržujeme pravidla poctivé a otevřené hospodářské soutěže, jednáme v mezích zásad poctivého obchodního styku a nepoužíváme praktiky nekalé soutěže.

Při plnění zakázek důsledně dodržujeme rovnost při jednání s každým klientem.

Výběr poddodavatelů a obchodních partnerů uskutečňujeme v souladu s pravidly hospodářské soutěže a vnitřními směnicemi.

Jakékoliv korupční praktiky všech druhů jsou nepřijatelné a pracovníci a představitelé města Brumov-Bylnice jsou povinni se jich vyvarovat.

Všem zaměstnancům, představitelům a zástupcům města Brumov-Bylnice je přísně zakázáno požadovat, přijímat, slibovat nebo dávat úplatky. Stejně je zakázáno přímo či nepřímo vyžadovat, nabízet nebo přijímat nepatřičné platby nebo jiné odměny, které by byly poskytovány za účelem jednat v rozporu se stanovenými povinnostmi nebo které by o takovém účelu budily důvodné pochybnosti.

Naše marketingové akce a propagační materiály musí být vždy v souladu s platnými právními předpisy a zásadou legální, přiměřené, nikoli klamavé reklamy.

Ve svých sponzorských aktivitách se podílíme pouze na ověřených a transparentních projektech, zacílených na mládež, podporu a rozvoj sociální sféry, sportovních aktivit, kultury a vzdělávání.

Zavazujeme se zachovávat důvěrnost informací souvisejících se smluvním vztahem s obchodními partnery a zadavateli zakázek a dodržujeme povinnost mlčenlivosti.

Osobní údaje zpracováváme v souladu se zákonem na ochranu osobních údajů, Nařízením (EU) 2016/679 a s ním souvisejícími právními předpisy EU a ČR.

Máme trvalý zájem na udržitelnosti a zlepšování kvality životního prostředí. Přednostním používáním výrobků a materiálů, které splňují všechny ekologické požadavky, šetrným nakládáním s odpady a neplytváním materiály a energiemi dbáme na minimalizaci nepříznivých vlivů na okolní prostředí.

Každý zaměstnanec a představitel města Brumov-Bylnice je povinen řídit se pravidly tohoto kodexu při jednáních v obchodním styku, hospodářské soutěži a komunikaci s veřejnou správou.

Vedoucí zaměstnanci jsou na svém pracovišti povinni přijímat taková opatření, která zásady uvedené v tomto kodexu realizují v praxi.

JUDr. Jaroslav Vaněk v.r.
starosta města

Závazné podmínky pro příjem elektronických faktur vystavených městu Brumov-Bylnice

Vážení obchodní partneři,

z důvodů zajištění automatického zpracování vystavených elektronických faktur dodavateli města Brumov-Bylnice jsme stanovili následující **Závazné podmínky příjmu faktur**. Pokud dodavatel nedodrží některou z dále uvedených podmínek, faktura se nepovažuje za řádně doručenou a odesílateli faktury tak nevznikají žádná práva včetně nároku na úhradu.

1. Pro účely těchto Závazných podmínek se fakturou rozumí faktura a dále také dobropis, vrubopis, zálohová faktura, daňový doklad a opravný daňový doklad.
2. Elektronické faktury je nutné **zasílat pouze na níže uvedenou e-mailovou adresu**. Elektronické faktury, které budou zaslány na jinou emailovou adresu (například zaměstnanci společnosti) nebudou považovány za řádně doručené.
3. V rámci jednoho e-mailu může být zaslána **pouze jedna faktura ve formátu PDF**. Název souboru faktury musí obsahovat některý z textových řetězců : "faktura", "invoice", "fa", "fv", „inv", "fact", "dobropis", „dbp", "vrubopis", "zaloha", "Rechnung", "danovydoklad" nebo "dd"
4. Přílohy faktury musí být součástí emailu **jako samostatné soubory**, které mohou mít i jiné formáty, doporučujeme *.doc, *.docx, *.bmp, *.rtf, *.gif, *.jpg, *.jpeg, *.txt, *.xls, *.xlt, *.xlsx. Akceptaci jiných formátů příloh nemůžeme garantovat.
5. **Přílohy ve formátu PDF nesmí** v názvu obsahovat uvedené textové řetězce identifikující faktury, viz bod 3.
6. PDF faktura **nesmí být komprimována do archivu** (zip apod.).
7. Maximální velikost souboru faktury a jejích příloh je **20 MB**.
8. E-mailová schránka, ze které budou odesílány faktury musí umožňovat přijímání e-mailů, neboť dodavateli bude zaslána zpětná informace o tom, že faktura byla přijata k dalšímu zpracování nebo že byla **pro další zpracování odmítnuta**. V případě, že dodavatel tuto zpětnou informaci nepožaduje, nebo chce tyto zprávy zasílat na jinou emailovou adresu, musí kontaktovat v této záležitosti Město Brumov-Bylnice viz. bod 12.
9. **K odmítnutí zpracování faktury** může tak dojít z důvodů, že faktura :
 - nesplňuje některé náležitosti stanovené těmito Závaznými podmínkami,
 - neobsahuje zákonné či dohodnuté náležitosti,
 - neobsahuje číslo smlouvy nebo objednávky,
 - neobsahuje číslo zakázky odběratele, pokud bylo dodavateli sděleno, nebo alespoň kontaktní osobu odběratele.
10. Skutečnost, že faktura byla přijata pro další zpracování **neznamená její automatickou akceptaci**, a faktura může být dále odmítnuta v rámci schvalovacím procesu příjemce,
11. E-mailová adresa dodavatele, ze které bude odesílána do emailových schránek pro doručování elektronických faktur **nevyžádaná pošta (SPAM)**, bude v systému automatického zpracování faktur zablokována.
12. **Kontaktní E-mailová adresa** pro řešení technických otázek elektronického doručování faktur je:

radnice@brumov-bylnice.cz

Za Město Brumov-Bylnice Jaroslav Vaněk, starosta, v.r.

Investor: **Město Brumov-Bylnice**

Akce: **OPRAVA ELEKTROINSTALACE V AREÁLU
RAFANDOV VE SVATÉM ŠTĚPÁNĚ**

Stupeň: **DOKUMENTACE PRO PROVEDENÍ STAVBY**

Část: Elektroinstalace

TECHNICKÁ ZPRÁVA

Datum: 4/2024

Vypracoval: Ing Karel Adamík
ČKAIT: 1301648



1. SEZNAM DOKUMENTACE

Výkres	Měřítko	Počet A4	Výkres č.
1. Technická zpráva		8	
2. Rozpočet (paré 1-2)		7	
3. Specifikace (paré 3-4)		6	
4. Situace	1:100	8	E 101
5. Rozvaděč R1	N	4	E 102

Přílohy k TZ v pdf podobě:
 Výpočet osvětlení
 Datalist použitého svítidla VO

2. OBSAH

1. Seznam dokumentace	2
2. Obsah	2
3. Úvodní část elektroinstalace	3
3.1 Rozsah projektu	3
3.2 Podklady	3
4. Základní technické údaje elektroinstalace	4
5. Popis řešení elektroinstalace	5
5.1 Stávající stav	5
5.2 Zadání investora	5
5.3 Demontáže	5
5.4 Nová instalace	5
5.5 venkovní osvětlení	5
5.6 Zásuvkové okruhy	6
5.7 Ostatní zařízení	6
5.8 Kabelové trasy, uložení kabelů	6
5.9 pospojování, uzemnění	6
5.10 Přepětová ochrana	6
5.11 Protipožární opatření	6
5.12 Slaboproudé zařízení	7
5.13 Rozpočet a specifikace	7
6. Bezpečnost práce na elektrických zařízeních	7
6.1 Provádění stavebně montážních prací	7
6.2 Kvalifikace montážních pracovníků a pracovníků údržby	8
6.3 Obsluha elektrotechnických zařízení	8
6.4 První pomoc	8
6.5 Ochrana před úrazem elektrickým proudem	8
6.6 Revize	8

3. ÚVODNÍ ČÁST ELEKTROINSTALACE

3.1 ROZSAH PROJEKTU

Projekt řeší v rozsahu DSP následující:

- a) Novou venkovní elektroinstalaci areálu Rafandov
- b) Nové měření elektrické energie – rozvaděč RE
- c) Nový hlavní rozvaděč R1 areálu
- d) Venkovní osvětlení areálu
- e) Výpočet osvětlení
- f) Instalaci zásuvkových skříní
- g) Napojení nové pojistkové skříně
- h) Napojení a instalace přípojných bodů pro víceúčelové hřiště a plochu hasičského sportu
- i) Nové napojení objektu WC
- j) Uzemnění
- k) Přepětřovou ochranu
- l) Kabelové trasy

Projekt neřeší následující:

- a) Slaboproudé rozvody
- b) Hromosvod a uzemnění stávajících objektů
- c) Vnitřní Elektroinstalaci stávajících objektů

3.2 PODKLADY

- a) Situace a stavební dispozice
- b) Požadavky investora na rozmístění zásuvkových skříní, venkovního osvětlení a pojistkové skříně
- c) Zjištění stávajícího stavu
- d) Stávající normy ČSN, zejména:

ČSN 33 2000-1 ed.2	Elektrické instalace nízkého napětí - Základní hlediska, stanovení základních charakteristik, definice
ČSN 33 2000-4-41 ed.3	Elektrické instalace nízkého napětí - Část 4-41: Ochranná opatření pro zajištění bezpečnosti - Ochrana před úrazem elektrickým proudem
ČSN 33 2000-4-42 ed.2	Elektrické instalace nízkého napětí - Část 4-42: Bezpečnost - Ochrana před účinky tepla
ČSN 33 2000-4-43 ed.2	Elektrické instalace nízkého napětí - Část 4-43: Bezpečnost - Ochrana před nadproudy
ČSN 33 2000-4-46 ed.3	Elektrické instalace nízkého napětí - Část 4-46: Bezpečnost - Odpojování a spínání
ČSN 33 2000-5-51 ed.3	Elektrické instalace nízkého napětí - Část 5-51: Výběr a stavba elektrických zařízení - Všeobecné předpisy
ČSN 33 2000-5-52 ed.2	Elektrické instalace nízkého napětí - Část 5-52: Výběr a stavba elektrických zařízení - Elektrická vedení
ČSN 33 2000-5-53 ed.2	Elektrické instalace nízkého napětí - Část 5-53: Výběr a stavba elektrických zařízení - Spínací a řídicí přístroje
ČSN 33 2000-5-534 ed.2	Elektrické instalace nízkého napětí - Část 5-53: Výběr a stavba elektrických zařízení - Odpojování, spínání a řízení - Oddíl 534: Přepětřová ochranná zařízení
ČSN 33 2000-5-54 ed.3	Elektrické instalace nízkého napětí - Část 5-54: Výběr a stavba elektrických zařízení - Uzemnění a ochranné vodiče
ČSN 33 2000-5-559 ed.2	Elektrické instalace nízkého napětí - Část 5-559: Výběr a stavba elektrických zařízení - Svítidla a světelná instalace
ČSN 33 2000-5-56 ed.2	Elektrické instalace nízkého napětí - Část 5-56: Výběr a stavba elektrických zařízení - Zařízení pro bezpečnostní účely
ČSN 33 2000-6 ed.2	Elektrické instalace nízkého napětí - Část 6: Revize

ČSN 33 2000-7-701 ed.2	Elektrické instalace nízkého napětí - Část 7-701: Zařízení jednoúčelová a ve zvláštních objektech - Prostory s vanou nebo sprchou
ČSN 33 2000-7-704 ed.2	Elektrické instalace nízkého napětí - Část 7-704: Zařízení jednoúčelová a ve zvláštních objektech - Elektrická zařízení na staveništích a demolicích
ČSN 33 2130 ed.3	Elektrické instalace nízkého napětí - Vnitřní elektrické rozvody
ČSN 33 1500	Elektrotechnické předpisy. Revize elektrických zařízení
ČSN EN 50110-1 ed.3	Obsluha a práce na elektrických zařízeních - Část 1: Obecné požadavky
ČSN EN 12464-1	Světlo a osvětlení - Osvětlení pracovních prostorů - Část 1: Vnitřní pracovní prostory
ČSN EN 1838	Světlo a osvětlení - Nouzové osvětlení
ČSN 33 0010 ed.2	Elektrická zařízení - Rozdělení a pojmy
ČSN 73 6005	Prostorové uspořádání sítí technického vybavení
ČSN 34 1610	Elektrický silnoproudý rozvod v průmyslových provozovnách
ČSN EN 50522	Uzemňování elektrických instalací AC nad 1 kV
ČSN EN 61936-1	Elektrické instalace nad AC 1 kV – Část 1: Všeobecná pravidla

4. ZÁKLADNÍ TECHNICKÉ ÚDAJE ELEKTROINSTALACE

Rozvodná soustava přípojka NN:	3PEN, ~50Hz, 230/400V, TN-C
Rozvodná soustava NN:	3NPE, ~50Hz, 230/400V, TN-C-S
Ochrana před nebezpečným dotykem dle ČSN 33 2000-4-41 ed.3	<u>automatickým odpojením od zdroje, dvojitou a zesílenou izolací</u>
Doplňková ochrana doplňkovým pospojováním, proudovým chráničem	
Hlavní pospojování, doplňkové pospoj. a uzemnění dle ČSN 33 2000-4-41 ed.3 a ČSN 33 2000-5-54 ed.3	
Vnější vlivy dle ČSN 33 2000-5-51 ed. 3:	AB8, AD4, AL2, AK2, AS2
Osvětlení dle ČSN EN 12464-1 (360450):	-
Osvětlení dle ČSN EN 12464-2 (360450):	5-20 lx
Nouzové osvětlení dle ČSN EN 1838 a ČSN EN 50172	
Hromosvod a uzemnění dle soustavy ČSN EN 62305-1(2-4) ed.2 (34 1390) Ochrana před bleskem	
Stupeň dodávky el. energie :	III.
Stupeň dodávky el. energie nouzové osv. :	I.
Instalovaný výkon Pi:	10 kW
Současnost:	1
Současný výkon Ps:	10 kW
Zkratový proud R1 Iks:	< 10 kA
Zkratový proud R1 Ip:	< 16 kA
Kompenzace jalové energie:	neřešena
Měření elektrické energie:	jednotarifní přímé, jistič 50A
Přepětíová ochrana:	typ I a II v R1

5. POPIS ŘEŠENÍ ELEKTROINSTALACE

5.1 STÁVAJÍCÍ STAV

Na objektu bufetu ze zadní strany je umístěn stávající rozvaděč areálu – oceloplechová rozvodnice s hlavním jističem 50A a přímým jednotarifním měřením spotřeb. V rozvaděči se nachází i odjištění stávající elektroinstalace areálu i bufetu.

Rozvaděč je připojen kabelovou přípojkou na vrchní vedení NN EGD přes pojistkovou skříň na sloupu vedení NN.

V areálu je umístěno několik sloupů VO a několik dalších objektů – zastřešení, podium, objekt WC.

5.2 ZADÁNÍ INVESTORA

Rekonstrukce elektroinstalace a doplnění venkovních rozvodů elektro.

Demontáž stávajícího rozvaděče a venkovních rozvodů

Demontáž stávajících sloupů VO a řešení nového VO.

Instalace 4 ks zásuvkových skříní a instalace pojistkové skříně v zadní části areálu.

Nový hlavní rozvaděč areálu R1 a tudíž i nové provedení měření – rozvaděč RE.

Napojení nové pojistkové skříně

Napojení a instalace přípojných bodů pro víceúčelové hřiště a plochu hasičského sportu.

Nové napojení objektu WC

Tato PD neřeší vnitřní elektroinstalaci objektů (zejména bufetu). Přípravuje se pouze vývod pro nový rozvaděč bufetu v rozvaděči R1. Rekonstrukce elektroinstalace v objektu bufetu bude probíhat paralelně s realizací této PD.

5.3 DEMONTÁŽE

Demontuje se stávající rozvaděč a část přípojky k němu. Demontují se sloupy VO a popř. i dostupná kabeláž.

5.4 NOVÁ INSTALACE

Za plotem areálu z venkovní přístupné strany se instaluje nový elektroměrový rozvaděč RE v pilíři. Měření přímé, jednotarifní. Hlavní jistič zůstává 50A. Elektroměrový rozvaděč bude mít jmenovitou hodnotu 63A, takže lze jistič případně navýšit.

Rozvaděč RE se napojí na stávající přípojně zemní vedení do areálu. Od rozvaděče RE povede do rozvaděče R1 nový kabel CYKY-J 4x16.

Rozvaděč R1 se umístí na místo původního rozvaděče. Napojí se z něj rozvaděč objektu bufetu, nové venkovní osvětlení, zásuvkové skříně a pojistková skříň v zadní části areálu. Jsou v něm i rezervní vývody pro další napojení popř. rezervní místo pro dozbrojení. Vývody z rozvaděče realizovat spodem, spodní DIN lišta se použije pro svorky a jako kabelový prostor. Rozvaděč bude mít hlavní uzamykatelný vypínač.

5.5 VENKOVNÍ OSVĚTLENÍ

Stávající 4 sloupy venkovního osvětlení se demontují. Vedle stávajícího umístění se umístí nové světelné body VO (aby se nemusely vybourávat celé stávající základy sloupů). Tyto svítidla se doplní dalšími 4 světelnými body.

Sloupy budou zasazeny do pouzdrových základů – rozměry viz schéma a tabulka ny výkresu situace.

Navrženy jsou LED parková svítidla na sloupech 4 metry vysokých. Výška zdroje LED bude cca 4,5m nad zemí. Použita jsou kvalitní česká svítidla v hliníkovém provedení. Výkony svítidel jsou 50W a 6450lm.

Výpočet osvětlení je přiložen.

Dle ČSN postačuje osvětlení pro pohyb osob 5-10lx, pohyb vozidel do 10 km/hod 10lx, jednoduché práce 20lx. Z důvodu společenské činnosti bylo osvětlení před podiem zvýšeno na 30-60lx.

Venkovní osvětlení bude ovládáno přes stykače 3 jednofázovými spínači umístěnými v rozvaděči. Každý spínač bude spínat jednu fázi z L1, L2, L3. Spínače mají i polohu automaticky, kdy osvětlení může být spínáno světelným čidlem. Dále lze čas sepnutí omezit časováním pomocí hodin. Na výkresu je navrženo rozmístění fází pro jednotlivé body. Konečné zapojení fází na světelné body je třeba konzultovat při realizaci s provozovatelem, aby spínání po částech vyhovovalo provozu.

5.6 ZÁSUVKOVÉ OKRUHY

V prostoru areálu jsou rozmístěny 4 ks zásuvkových skříní dle požadavků investora. Uchycení bude na nosné konstrukce nebo na stěny objektů.

5.7 OSTATNÍ ZAŘÍZENÍ

Nová pojistková skříň SR5 v zadní části areálu má 6 pojistkových trojic. Osazení pojistkami popř. vývody je na dohodě s investorem při realizaci projektu.

Přípojné body pro víceúčelové hřiště a plochu hasičského sportu budou tvořeny modulovými rozvaděči v kompaktním pilíři. V rozvaděčích bude ukončen kabel, výzbroj není nyní definována a bude instalováno po ujasnění toho, co se z nich napojí.

Upřesnění umístění těchto skříní bude při realizaci projektu.

Nově se do objektu WC přivedou kabely pro zásuvky a osvětlení objektu.

5.8 KABELOVÉ TRASY, ULOŽENÍ KABELŮ

Kabely budou uloženy v zemi v ohebných trubkách podle řezů na výkresu situace.

Pod rozvaděčem R1 budou v zaplechovaném kabelovém žlabu.

Jednotlivé kabely na povrchu budou vedeny v trubkách.

5.9 POSPOJOVÁNÍ, UZEMNĚNÍ

Ve všech výkopech se pro uzemnění umístí pásek FeZn 30x4mm. Na něj se vodičem FeZn D10mm napojí rozvaděče RE, R1, SR5, R17, R18, sloupy VO, zásuvkové skříně (jejich konstrukce), popř. stávající uzemnění.

Výstupy ze země budou opatřeny smršťovací ZeŽl bužírkou. Pod rozvaděčem R1 se instaluje HOP, na kterou se napojí rozvaděč R1, přepěťová ochrana, rošt a uzemnění.

5.10 PŘEPĚŤOVÁ OCHRANA

Bude umístěna v rozvaděči R1, typ I + II.

5.11 PROTIPOŽÁRNÍ OPATŘENÍ

Nejsou řešena. Není známé PDŘ. Vypnout areál půjde vypínačem na rozvaděči R1, jističem v rozvaděči RE, popř. vyjmutím pojistek v stávající pojistkové skříni na sloupu.

5.12 SLABOPROUDÉ ZAŘÍZENÍ

Slaboproudé rozvody a systémy nejsou řešeny.

5.13 ROZPOČET A SPECIFIKACE

Nedílnou součástí výkazu výměr je celá projektová dokumentace. Textová, výkresová i rozpočtová část projektové dokumentace tvoří jeden vzájemně se doplňující a provázaný celek. Zhotovitel se musí seznámit s projektovou dokumentací v návaznosti na soupis prací a na základě těchto informací části díla nacenit. Dále je potřeba při stanovení ceny dle vykázané výměry započítat všechny předpokládané doplňkové prvky a činnosti s touto položkou související tak, aby cena byla kompletní a prvek funkční. Před započítáním prací nutno odsouhlasit přesné umístění, typ, barevné řešení všech koncových prvků elektro s investorem a případným projektantem interiérového řešení.

V specifikacích zařízení jsou uvedené typy výrobků a zařízení pouze jako příklad určující minimální mez standardu výrobků a technických parametrů. Specifikace materiálu byla vypracována na základě znalostí a podkladů známých v době jejího zhotovení. Je specifikací předběžnou a proto není konečným podkladem pro objednávky a dodávky. Ze strany projektanta není námitek v případě změny výrobků, které jsou uvedeny v projektu za předpokladu, že budou dodrženy veškeré standardy a technické parametry.

Při zpracování nabídky je nutné vycházet ze všech částí dokumentace (technické zprávy, výkresové dokumentace a specifikace materiálu). Povinností dodavatele je přezkontrolovat specifikaci materiálu a případný chybějící materiál nebo výkony doplnit a ocenit. Součástí ceny musí být veškeré náklady na zhotovení.

Dodávka akce se předpokládá včetně dopravy na stavbu a místo určení, kompletní montáže, veškerého souvisejícího doplňkového, podružného a montážního materiálu tak, aby celé zařízení bylo funkční a splňovalo všechny předpisy, které se na ně vztahují.

Součástí ceny (zahrnuto v jednotkových cenách - pokud není uvedeno v samostatné položce) je mimo jiné: jiné materiály, montáž atd. neuvedené samostatně, ale které je nutné zahrnout do celkového rozsahu prací podle výkresů a praxe dodavatele, stavební přípomoc, požární zatěsnění prostupů kabelů při průchodu požárními úseky, montáž, demontáž a udržování montážního lešení s pracovními podlázkami včetně těch nad 2 m výšky, přesun hmot a suti, uložení suti na skládku vč. poplatku, doprava, zpevnění montážní plochy, veškeré pomocné nosné konstrukce, štítky pro řádné a trvalé značení komponent, závěsy, nátěry, materiály a práce nezbytné z důvodu koordinace s ostatními profesemi, speciální nářadí a nástroje, speciální opatření při provádění prací, náklady související s výstavbou v zimním období, průběžný úklid staveniště a přilehlých komunikací, likvidace odpadů, dočasná dopravní omezení apod. a jakékoliv další prvky, zařízení, práce a pomocné materiály, neuvedené v tomto soupisu výkonů, které jsou ale nezbytně nutné k dodání, instalaci, dokončení a provozování díla které je provedeno řádně a je plně funkční a je v souladu s projektovou dokumentací a se zákony a předpisy platnými v České republice. Ve všech položkách jsou započítány náklady na dopravu. Položky obsahují dodávku a montáž.

6. BEZPEČNOST PRÁCE NA ELEKTRICKÝCH ZAŘÍZENÍCH

Z hlediska bezpečnosti práce je technické řešení zpracováno podle platné ČSN EN 50110-1 ed.2 (343100), TNI 343100, ČSN 33 0050-603 i norem přidružených, které řeší problematiku bezpečné práce a obsluhy těchto zařízení.

6.1 PROVÁDĚNÍ STAVEBNĚ MONTÁŽNÍCH PRACÍ

Při provádění musí být dodržována příslušná ustanovení následujících norem :

ČSN EN 50110-1 ed. 2 Obsluha a práce na elektrických zařízeních

TNI 343100 Obsluha a práce na elektrických zařízeních- Komentář k ČSN EN 50110-1 ed.2:2005

ČSN 33 0050-603 Mezinárodní elektrotechnický slovník. Kap. 603 : Výroba, přenos a rozvod. el. energie

Zákon č.309/2006 Sb., č. 183/2006 Sb s prováděcími předpisy NV č.591/2006 Sb, NV č.101/2005 Sb, NV č. 378/2001 Sb, NV č.362/2005 Sb., vyhláška č. 499/2006 Sb

6.2 KVALIFIKACE MONTÁŽNÍCH PRACOVNÍKŮ A PRACOVNÍKŮ ÚDRŽBY

Osoby pověřené obsluhou a údržbou elektrického zařízení pracovníci musí mít odpovídající kvalifikaci dle Vyhl. ČÚBP, ČBÚ č. 50/1978 Sb

Pracovníci bez elektrotechnické kvalifikace:

§ 3 pracovníci seznámení obsluha elektrického zařízení mn, nn v krytí IP 20 a vyšším

§ 4 pracovníci poučení - dtto jako pracovníci § 3, ale byli prokazatelně poučeni

Pracovníci s elektrotechnickou kvalifikací:

§ 5 pracovníci znalí obsluha elektrického zařízení mn, nn v krytí IP 1x a menším
obsluha elektrického zařízení vn
práce na elektrických zařízeních

§ 6 pracovníci znalí s vyšší kvalifikací pro samostatnou činnost

Tyto osoby musí prokázat znalost místních provozních a bezpečnostních předpisů, protipožárních opatření, první pomoci při úrazech elektrinou a znalost postupu a způsobu hlášení závad na svěřeném zařízení. Prokazatelnost bude provedena zápisem s podpisem školitele i proškolených osob.

6.3 OBSLUHA ELEKTROTECHNICKÝCH ZAŘÍZENÍ

Osoby užívající elektrická zařízení musí být prokazatelně se zápisem seznámeny s jeho obsluhou; například formou návodu, nebo jiným doložitelným způsobem uvedeným v ČSN 33 1310 Bezpečnostní předpisy pro elektrická zařízení určená k užívání osobami bez elektrotechnické kvalifikace, ČSN 33 1310 ed.2 Bezpečnostní požadavky na elektrické instalace a spotřebiče určené k užívání osobami bez elektrotechnické kvalifikace.

6.4 PRVNÍ POMOC

V rámci prevence a ochrany před úrazem elektrickým proudem je nutno zajistit první pomoc těmito prostředky a organizačními opatřeními:

- ◆ poučením všech pracovníků, kteří přicházejí do styku s těmito zařízeními
- ◆ praktickým výcvikem a proškolením vybraných pracovníků
- ◆ v souladu s předpisy ministerstva zdravotnictví zajistí provozovatel rozmístění zdravotních a ochranných pomůcek
- ◆ Vybavení stožárové trafostanice, kontejnerů K a K1 podle bodu 8. této TZ

6.5 OCHRANA PŘED ÚRAZEM ELEKTRICKÝM PROUDEM

Bude zajištěna ochrana lidí a zvířat při respektování zejména těchto norem:

- ◆ ČSN EN 50110-1 ed.2 Obsluha a práce na elektrických zařízeních
- ◆ ČSN IEC 60050-195 Mezinárodní elektrotechnický slovník. Kap. 195 : Uzemnění a ochrana před úrazem el. proudem
- ◆ ČSN EN 61140 ed.2 (330500) Ochrana před úrazem el. proudem. Společná hlediska pro instalaci a zařízení.
- ◆ ČSN 33 1310 Bezpečnostní předpisy pro elektrická zařízení určená k užívání osobami bez elektrotechnické kvalifikace
- ◆ ČSN 33 1310 ed.2 Bezpečnostní požadavky na elektrické instalace a spotřebiče určené k užívání osobami bez elektrotechnické kvalifikace
- ◆ ČSN 33 2000-4-41 ed.2 Ochrana před úrazem elektrickým proudem 08/2007
- ◆ ČSN 33 2000-3 Stanovení základních charakteristik 8/95, Z1-12/95

6.6 REVIZE

Provozovatel elektrického zařízení je povinen zajistit provádění pravidelných revizí v předepsaných lhůtách, viz ČSN 33 1500. U nových zařízení musí být před jejich uvedením do provozu provedena výchozí revize dle ČSN 33-2000-6.

Další strany TZ v pdf verzi obsahují přílohy svítidla a výpočtu osvětlení.

Veřejný multifunkční prostor

Popis : osvětlení dle PD

Číslo projektu : PBNLREL2023656_VO SV. ŠTĚPÁN

Zákazník : KASOA - Ing. Adamík

Vypracoval :

Datum : 2.4.2024

Popis projektu:

Osvětlení veřejného prostoru dle investorského zadání v souladu s normou EN a specifikací v PD

Následující hodnoty vycházejí z přesných výpočtů kalibrovaných světelných zdrojů, svítidel a jejich rozmístění. V praxi se mohou projevit určité odchylky. Záruční reklamace na data svítidel jsou vyloučeny.

Relux a výrobci svítidel nepřijímají žádnou odpovědnost za následné škody a škody, které vzniknou uživateli nebo třetím stranám.

Objekt : Veřejný multifunkční prostor
Popis : osvětlení dle PD
Číslo projektu : PBNLREL2023656_VO SV. ŠTĚPÁN
Datum : 2.4.2024

1 Údaje o svítidle

1.1 NEWLED s.r.o., PST 50W T5 (NL-PST-400x590-50W-WN-T5)

1.1.1 Specifikace svítidla

Výrobce: NEWLED s.r.o.

NL-PST-400x590-50W-WN-T5

PST 50W T5

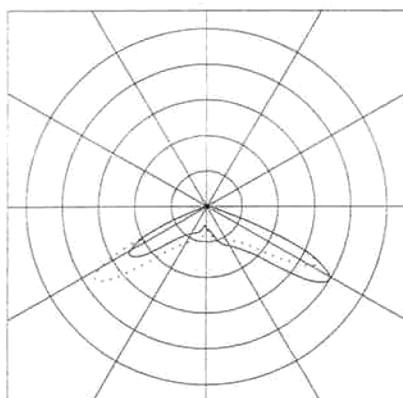
Údaje o svítidle

Účinnost svítidla : 100%
Účinnost svítidel : 129 lm/W
Klasifikace : A20 -99.4% ↑0.6%
CIE Flux Codes : 18 64 99 99 100
UGR 4H 8H : 35.8 / 34.8
Výkon : 50 W
Světelný tok : 6450 lm

Osazeno

Počet : 1
Označení : LED
Barva : 4000K
Světelný tok : 6450 lm
Podání barev : 80

Rozměry : 400 mm x 400 mm x 590 mm



Objekt : Veřejný multifunkční prostor
Popis : osvětlení dle PD
Číslo projektu : PBNLREL2023656_VO SV. ŠTĚPÁN
Datum : 2.4.2024




2 Venkovní osvětlení 1

2.1 Popis, Venkovní osvětlení 1

2.1.1 Údaje o svítidlech/Prvky prostoru

Údaje o výrobku:

Typ Č. výrobce

2	8 x		NEWLED s.r.o. Objednací č. : NL-PST-400x590-50W-WN-T5 Název svítidla : PST 50W T5 Osazení : 1 x LED 50 W / 6450 lm
---	-----	---	--

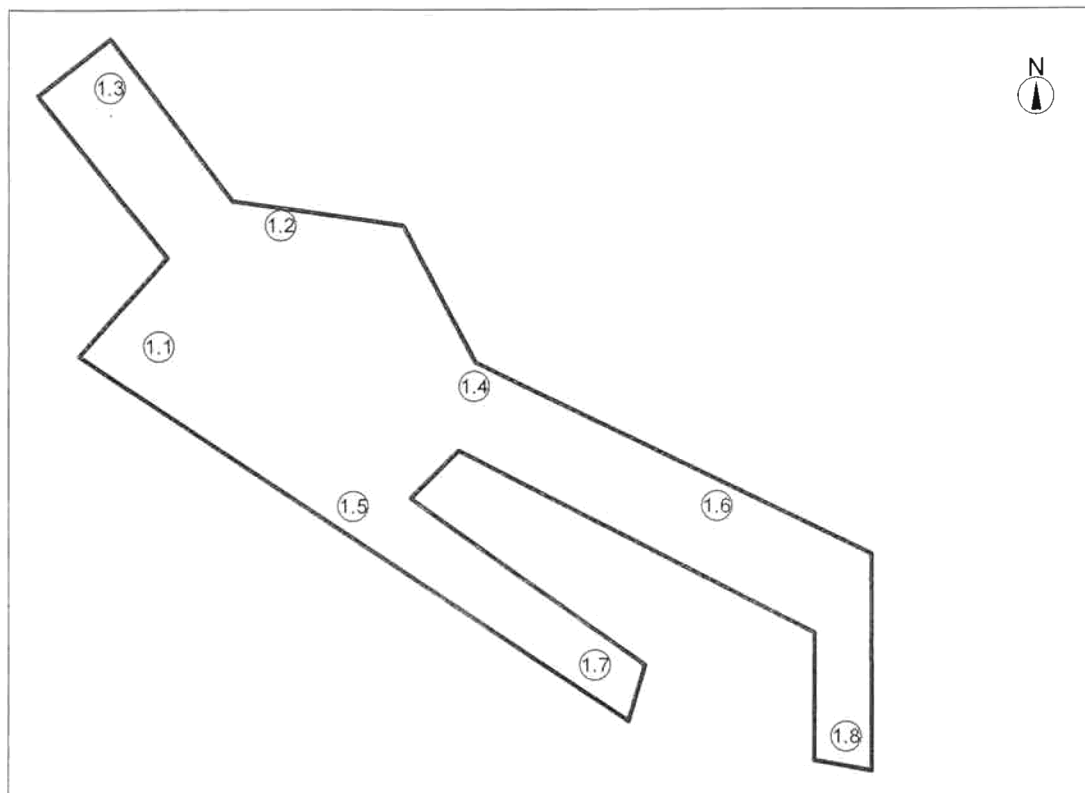
Objekt : Veřejný multifunkční prostor
 Popis : osvětlení dle PD
 Číslo projektu : PBNLREL2023656_VO SV. ŠTĚPÁN
 Datum : 2.4.2024

2 Venkovní osvětlení 1

2.1 Popis, Venkovní osvětlení 1

2.1.1 Údaje o svítidlech/Prvky prostoru

Floor with luminaire and sensor positions:



Č.	Typ	centrální bod			Úhel otáčení kolem			Cílové souřadnice		
		X [m]	Y [m]	Z [m]	Z [°]	C0 [°]	C90 [°]	Xa [m]	Ya [m]	Za [m]
NEWLED s.r.o. PST 50W T5 NL-PST-400x590-50W-WN-T5										
1.1		33.00	29.00	4.20	0.00	0.00	0.00	40.00	29.00	0.00
1.2		40.50	36.50	4.20	0.00	0.00	0.00	47.50	36.50	0.00
1.3		30.00	45.00	4.20	0.00	0.00	0.00	37.00	45.00	0.00
1.4		52.50	26.50	4.20	0.00	0.00	0.00	59.50	26.50	0.00
1.5		45.00	19.00	4.20	0.00	0.00	0.00	52.00	19.00	0.00
1.6		67.50	19.00	4.20	0.00	0.00	0.00	74.50	19.00	0.00
1.7		60.00	9.00	4.20	0.00	0.00	0.00	67.00	9.00	0.00
1.8		75.50	4.50	4.20	0.00	0.00	0.00	82.50	4.50	0.00

Konstrukční prvky

Měřicí rovina

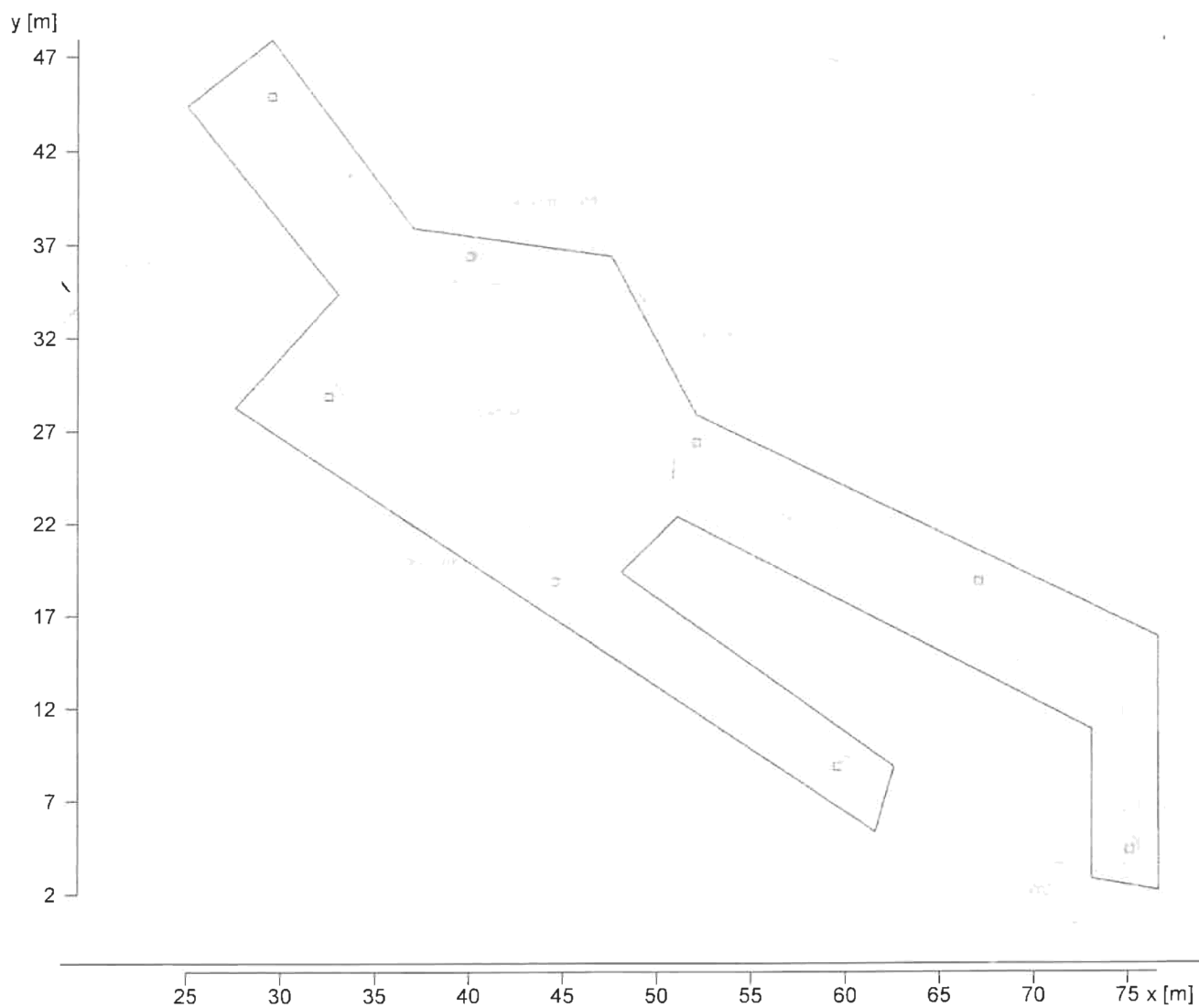
Č.	xm[m]	ym[m]	zm[m]	Délka	Šířka	Osa Z	Úhel otáčení	
							Osa L	Osa Q
Srovn. rov. 1.1	77.04	2.35	0.00	51.55	45.95	90.17	0.00	0.00

Objekt : Veřejný multifunkční prostor
Popis : osvětlení dle PD
Číslo projektu : PBNLREL2023656_VO SV. ŠTĚPÁN
Datum : 2.4.2024



2.1 Popis, Venkovní osvětlení 1

2.1.2 Půdorys

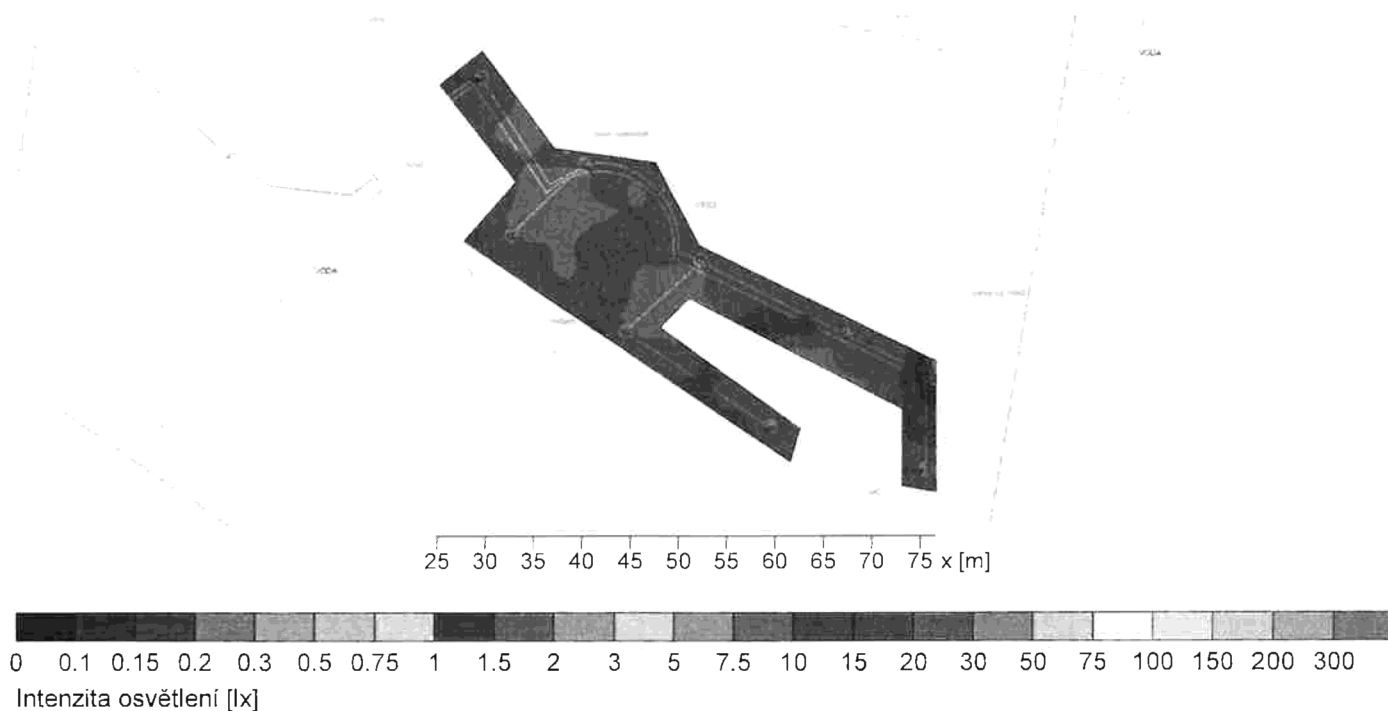


Objekt : Veřejný multifunkční prostor
Popis : osvětlení dle PD
Číslo projektu : PBNLREL2023656_VO SV. ŠTĚPÁN
Datum : 2.4.2024

2 Venkovní osvětlení 1

2.2 Přehled výsledků, Venkovní osvětlení 1

2.2.1 Přehled výsledků, Hodnotící plocha 1



Obecně

Použitý algoritmus výpočtu

Výška (fot. střed)

Udržovací činitel

centrální podíl nepřímé složky

4.20 m

0.80

Celkový světelný tok všech zdrojů

Celkový výkon

Celkový výkon na ploše (644.48 m²)

51600.00 lm

400.0 W

0.62 W/m² (2.35 W/m²/100lx)

Hodnotící plocha 1

Em

Emin

Emin/Em (U₀)

Emin/Emax (U_d)

Pozice

Srovnávací rovina 1.1

Vodorovná

26.4 lx

8 lx

0.30

0.17

0.00 m

Typ Č. výrobce

2 8 x

NEWLED s.r.o.

Objednací č. : NL-PST-400x590-50W-WN-T5

Název svítidla : PST 50W T5

Osazení : 1 x LED 50 W / 6450 lm

Objekt : Veřejný multifunkční prostor
Popis : osvětlení dle PD
Číslo projektu : PBNLREL2023656_VO SV. ŠTĚPÁN
Datum : 2.4.2024

2 Venkovní osvětlení 1

2.3 Výsledky výpočtu, Venkovní osvětlení 1

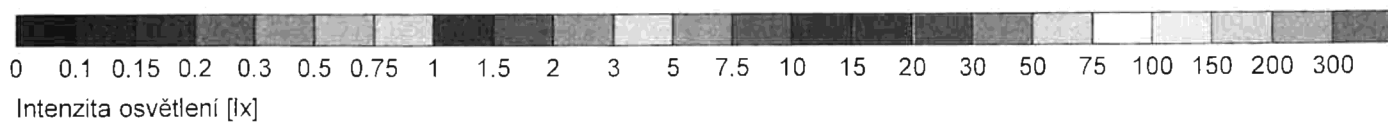
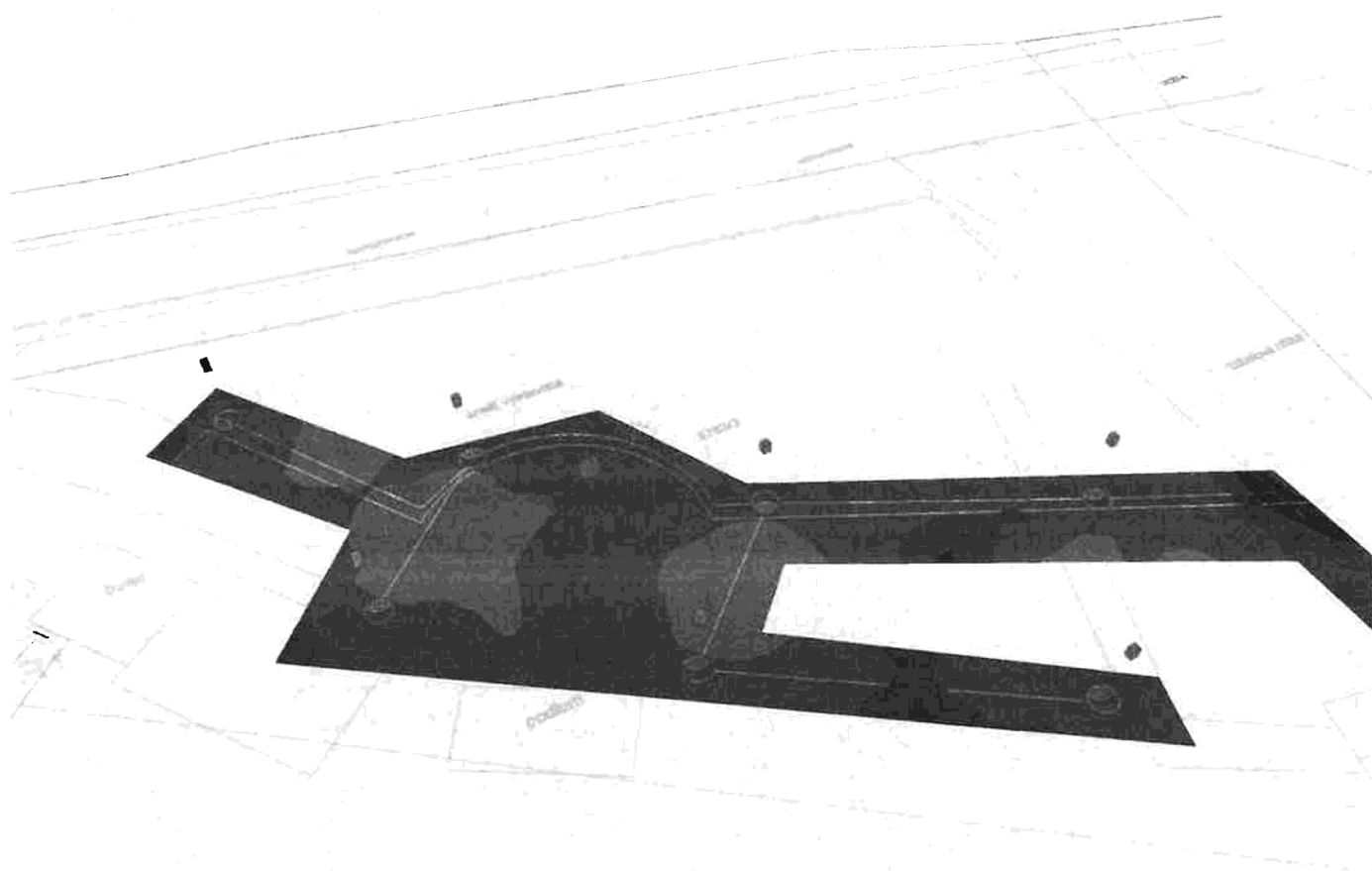
2.3.1 3D jasy, Pohled 1



Objekt : Veřejný multifunkční prostor
Popis : osvětlení dle PD
Číslo projektu : PBNLREL2023656_VO SV. ŠTĚPÁN
Datum : 2.4.2024

2.3 Výsledky výpočtu, Venkovní osvětlení 1

2.3.2 3D pseudobarvy, Pohled 1 (E)



PST 40W

PARKOVÉ SVÍTIDLO



NL-PST-400x590-40W-xx-yy

CHARAKTERISTIKA VÝROBKU

Model-typ	NL-PST-400x590-40W-xx-yy
Napájecí napětí	220 V - 240 V
Napájecí zdroj	Meanwell
Celkový příkon svítidla	40 W
Frekvence	50-60 Hz
Účinnost (PF)	0,95
Typ diod	Alder AS-3030WNA2-C2C150-0201-YC8-C
Počet LED	64 ks
Optika	150°/65° (T2), 150° (T5)
PCB materiál	hliník
Rozměry	Ø400mm x 589mm
Hmotnost	9,5 kg
Krytí	IP65
Teplota provozní (tc)	-20° C – +68° C
Teplota okolí (ta)	-20° C – +45° C
Životnost LED (L70)	min. 75 000 h
Index podání barev	Ra>80
Barva svítidla	tmavě šedá

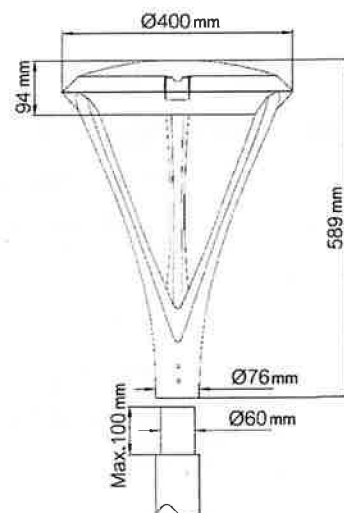


VYROBENO V ČR

IP65

IK08

T2, T5



PST 24W

PARKOVÉ SVÍTIDLO



BAREVNÁ TEPLOTA A SVĚTELNÝ TOK

Obj. č.	Kód výrobku	Optika	CCT	Název teploty	Světelný tok svítidla
54364-65	NL-PST-400x590-40W-WC-T2	T2 (150°/65°)	6 500 K	studená bílá	5 040 lm
54364-50	NL-PST-400x590-40W-WD-T2	T2 (150°/65°)	5 000 K	denní bílá	5 040 lm
54364-40	NL-PST-400x590-40W-WN-T2	T2 (150°/65°)	4 000 K	normální bílá	5 040 lm
54364-30	NL-PST-400x590-40W-WW-T2	T2 (150°/65°)	3 000 K	teplá bílá	4 540 lm
54367-65	NL-PST-400x590-40W-WC-T5	T5 (150°)	6 500 K	studená bílá	5 160 lm
54367-50	NL-PST-400x590-40W-WD-T5	T5 (150°)	5 000 K	denní bílá	5 160 lm
54367-40	NL-PST-400x590-40W-WN-T5	T5 (150°)	4 000 K	normální bílá	5 160 lm
54367-30	NL-PST-400x590-40W-WW-T5	T5 (150°)	3 000 K	normální bílá	4 680 lm

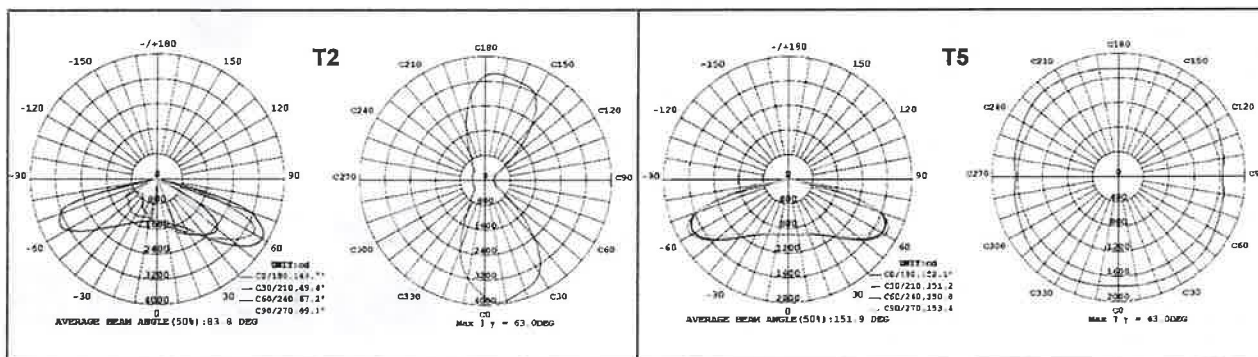
POUŽITÍ A PŘEDNOSTI SVÍTIDLA

SVÍTIDLO PST 24W, vyráběno nejnovější LED technologií Alder, je určeno pro venkovní osvětlení pěších zón, komunikací nižších tříd, parků, chodníků a parkovišť.

Řada svítidel PST poskytuje vynikající úroveň osvětlení. Designově se hodí pro všechna veřejná prostranství, od vesnických parků až po centra velkoměst.

K dispozici je asymetrická optika T2 a symetrická optika T5.

SVÍTIDLO má integrovanou bleskojistku a montáž je možná na sloup o průměru max. 60mm.



K dispozici je asymetrická optika T2 a symetrická optika T5.

SOUVISEJÍCÍ VÝROBKY: PST 24W

Obj. č.	Kód výrobku	Optika	CCT	Název teploty	Světelný tok svítidla
54360-65	NL-PST-400x590-24W-WC-T2	T2 (150°/65°)	6 500 K	studená bílá	3 080 lm
54360-50	NL-PST-400x590-24W-WD-T2	T2 (150°/65°)	5 000 K	denní bílá	3 080 lm
54360-40	NL-PST-400x590-24W-WN-T2	T2 (150°/65°)	4 000 K	normální bílá	3 080 lm
54360-30	NL-PST-400x590-24W-WW-T2	T2 (150°/65°)	3 000 K	teplá bílá	2 810 lm
54363-65	NL-PST-400x590-24W-WC-T5	T5 (150°)	6 500 K	studená bílá	3 210 lm
54363-50	NL-PST-400x590-24W-WD-T5	T5 (150°)	5 000 K	denní bílá	3 210 lm
54363-40	NL-PST-400x590-24W-WN-T5	T5 (150°)	4 000 K	normální bílá	3 210 lm
54363-30	NL-PST-400x590-24W-WW-T5	T5 (150°)	3 000 K	normální bílá	2 920 lm

Seznam prací a dodávek elektrotechnických zařízení

CÚ 4/2024

Akce: Oprava elektroinstalace v areálu Rafandov ve Svatém Štěpáně

Z. č.:

Projekt: ELEKTROINSTALACE

A. č.:

Investor: Město Brumov-Bylnice

Smlouva:

Zpracovatel: ING ADAMÍK KAREL

Datum: 01.04.2024

Vypracoval: ING ADAMÍK

Kontroloval: ING ADAMÍK

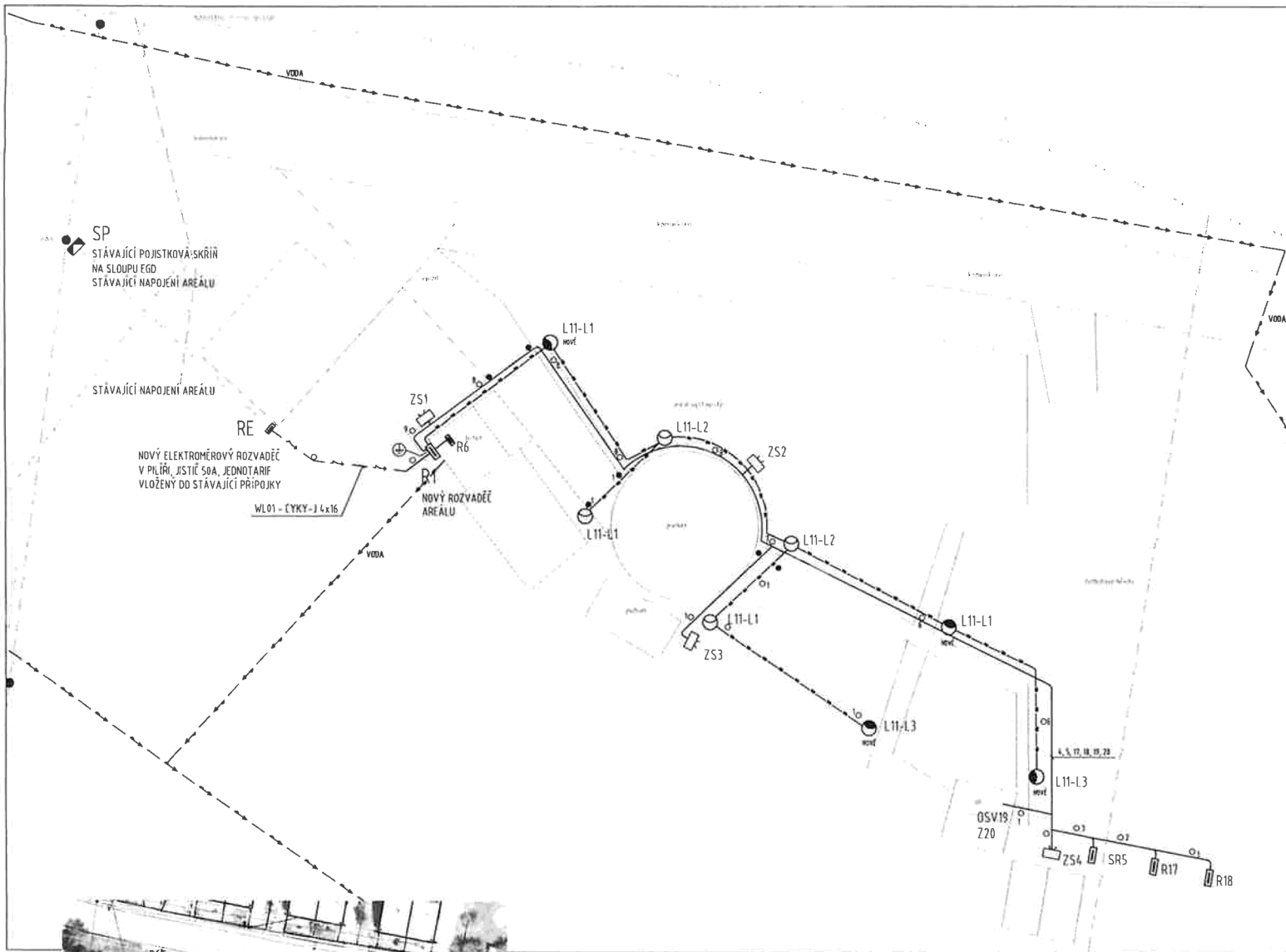


Název	Mj	Počet
ROZVADEČ R1		
ROZVADEČ		
FL123A Rozvaděč nástěnný oceloplechový orion+, IP65, plná dvířka, 800x600x250	ks	1,00
FL996A Sada s DIN a přístr. kryty pro Orion+, Sys. C 800x600mm-5x26 mod.	ks	1,00
FL85Z Držáky pro povrchovou montáž (přísl. Orion oceloplech.)	ks	1,00
FL96Z Uzávěr s vložkovým zámkem Orion plus pro klíč č. 427 (RAL7046)	ks	1,00
S35S Krycí lišta bílá pro 12 modulů	ks	5,00
EGK103 Digitální spínací hodiny týdenní, 1 kanálové	ks	1,00
EEN100 Soumrakový spínač s nástěnným čidlem 5-100/50-2000 Lx	ks	1,00
VYPÍNAČ 3-PÓLOVÝ DO DVEŘÍ, IP65, 63A, 400V, UZAMYKATELNÝ		
TYP: P3-63/EA/SVB, EATON, RUDÝ NA ŽLUTÉM PODKLADU	ks	1,00
VS308U/zelená Pomocné relé modulové	ks	2,00
FLP-B+C MAXI V/3 kombinovaný svodič bleskových proudů a přepětí, vhodné pro 3-fázový systém TN-C, instalace na vstupu do budovy, 75 kA (10/350), 180 kA (8/20)	ks	1,00
OPVP14-3 Pojistkový odpínač	Ks	1,00
PV14 40A/gG Pojistková vložka	Ks	3,00
ZSE-06 Soklová zásuvka	Ks	1,00
RSI-32-20-A230 Instalační stykač	Ks	3,00
MSK-001-102 Kolébkový přepínač	Ks	3,00
OLI-16B-1N-030AC Proudový chránič s nadproudovou ochranou	Ks	3,00
OLI-10C-1N-030AC Proudový chránič s nadproudovou ochranou	Ks	2,00
LTN-40B-3 Jistič	Ks	7,00
LTN-32B-3 Jistič	Ks	1,00
LTN-10B-3 Jistič	Ks	1,00
LTN-16B-3 Jistič	Ks	1,00
LTN-6B-1 Jistič	Ks	1,00
LTN-16B-1 Jistič	Ks	1,00
LTN-10B-1 Jistič	Ks	1,00
LTN-16C-3 Jistič	Ks	1,00
ŘADOVÁ SVORKOVNICE		
RSA6	ks	40,00
RSA16	ks	9,00
RSA35	ks	3,00
UCPÁVKA PLASTOVÁ VČETNĚ MATICE - ZÁVIT Pg		
Pg9	ks	7,00
Pg16	ks	3,00
Pg21	ks	5,00
Pg29	ks	4,00
Pg36	ks	1,00
MONTÁŽ UCPÁVEK	ks	20,00
ROZVADEČ R1 - celkem		
Dodávky		
Skříň rozvaděčová v kompaktním plášti, IP44/IP20, pro modulové přístroje, 36 modulů		
ER1/NK-7+TH35	ks	2,00
Skříň rozpojovací v kompaktním plášti		

Název	Mj	Počet
SR 601/NKW2, 6x poj. spodek vel. 1	ks	1,00
ROZVADĚČ RE		
<i>Rozvaděč elektroměrový v kompaktním pilíři samonosný přímé měření jednotarifní, jistič do 63A</i>		
ER112/PKP7P vč jističe 50A, char.B	ks	1,00
<i>Zásuvková skříň s jističi a chrániči, IP44, TN-S</i>		
32A/400V + 16A/400V + 2x 16A/230V	KS	4,00
ROZVADĚČ R1	ks	1,00
Dodávky - celkem		
Elektromontáže		
MONTÁŽ ROZVODNIC		
do 100 kg	ks	1,00
MONTÁŽ ZÁSUVKOVÝCH SKŘÍŇÍ		
do 50 kg	ks	4,00
MONTÁŽ ROZVADĚČŮ		
RE V PILÍŘI	ks	1,00
POJISTKOVÝ ROZPOJOVACÍ SR V PILÍŘI	ks	1,00
ER1 V PILÍŘI S DIN LIŠTAMI	ks	2,00
SVÍTLIDLO PARKOVÉ 50W, 4000K, IP66, 230V, 6300lm		
MATERIÁL HLINÍK		
Typ PST 50W 4000K, dod. NEWLED	ks	8,00
SADOVÝ JEDNOSTUPŇOVÝ STOŽÁZ, ŽAROVÝ POZINK		
4m NADZEMNÍ ČÁST, DŘÍK 60mm	ks	8,00
SV - B - 6.10.5 Stožárová výzbroj	ks	7,00
SV - B - 9.10.5 Stožárová výzbroj	ks	1,00
POJISTKY 6A	ks	8,00
POJISTKANOŽOVÁ PN1 - dle dohody s investorem (do SR6)	ks	18,00
ŠNŮRA PVC		
CMSM-G 3x2,5 , pevně	m	48,00
KABEL SILOVÝ, IZOLACE PVC S VODIČEM PE		
CYKY-J 5x6 , pevně	m	460,00
CYKY-J 5x10 , pevně	m	290,00
CYKY-J 4x16 , volně	m	30,00
CYKY-J 3x2,5 , pevně	m	250,00
KABEL SILOVÝ, IZOLACE PVC		
CYKY-J 5x25 , pevně	m	120,00
KABEL STINĚNÝ		
JYTY-J 3x1	m	6,00
UKONČENÍ Cu KABELŮ DO		
4x10 mm ²	ks	22,00
5x25 mm ²	ks	2,00
4x25 mm ²	ks	2,00
5x10 mm ²	ks	30,00
MONTÁŽ SVĚTELNĚHO ČIDLA	ks	1,00

Název	M	Počet
KABELOVÁ LÁVKA ZINKOVANÁ (275g Zn/m²), ROZTEČ PŘÍČEK 300 mm, VČ. DILŮ, VÝLOŽNÍKŮ A PŘÍSLUŠENSTVÍ		
Rz50/300 šíře 500 mm	m	2,00
OCEL. OCHRANNÉ KRYTY PRO KAB.		
(OCEL. PLECH SILA 1,5-2mm)		
do s 600mm (13,6 kg/m)	m	2,00
TRUBKA OCELOVÁ ŽÁROVĚ ZINKOVANÁ		
6040 ZN d 40 mm, pevně	m	10,00
TUHA CHRÁNIČKA KOPODUR		
KD09063 světlost 52 mm, volně	m	930,00
Spojky, těsnění kružky	set	8,00
OCEL. NOSNÉ KONSTRUKCE POZINK - ZASUVKOVÉ SKŘINĚ		
do 50kg	ks	4,00
OCELOVÝ DRÁT POZINKOVANÝ		
FeZn-D10 (0,62kg/m), volně	m	45,00
Smršťovací ZeŽl bužírka	m	8,00
OCELOVÝ PÁSEK POZINKOVANÝ		
FeZn30x4 (0,95 kg/m), volně	m	210,00
SVORKA FeZn		
SU univerzální	ks	5,00
SPb připojovací	ks	16,00
SJ2 k zemnicí tyč, D=28	ks	3,00
SR2b pro pásek 30x4 mm	ks	7,00
SR3b spoj pásek-drát	ks	19,00
SVORKOVNICE HLAVNIHO		
Pospojování	ks	1,00
ZEMNICE FeZn		
ZT2,0s tyč 2000x26 mm	ks	3,00
VODIČ PRO POSPOJOVÁNÍ		
CY16 Žlutozelený, pevně	m	8,00
UKONČENÍ VODIČŮ POSPOJOVÁNÍ		
Do 16 mm ²	ks	10,00
HODINOVÉ ZUCTOVACÍ SAZBY		
Demontáž stávajícího zařízení vč. ekolog likvidace	hod	24,00
Vyhledání připojovacího místa a trasy	hod	8,00
Napojení na stávající zařízení	hod	4,00
Zaucení obsluhy	hod	4,00
Zabezpečení pracoviště	hod	16,00
Montáž	hod	40,00
Montážní plošina, jeřáb	hod	16,00
PROVEDENÍ REVIZNÍCH ZKOUSEK		
DLE ČSN 33 2000-6 ed.2		
Revizní technik	hod	20,00
Spolupráce s reviz. technikem	hod	8,00
OSTATNÍ POMOČNÉ PRÁCE VIZ 6% PPV V SUMACI ROZPOČTU		
Elektromontáže - celkem		

Název	Mj	Počet
Zemní práce		
VYTYCENÍ TRATI		
Venkovní vedení nn v přehledném terénu	km	0,20
BOURÁNÍ ŽIVICNYCH POVRCHŮ		
Síla vrstvy 3-5cm	m2	60,00
ŘEZÁNÍ SPÁRY		
V asfaltu nebo betonu	m	30,00
JÁMA PRO STOŽÁRY VER.OSVĚTLENÍ		
O OBJEMU DO 2 m3		
Zemina třídy 3,ručně	m3	8,00
ROZBOURÁNÍ BETONOVÉHO ZÁKLADU		
Premist.mater.naložení,odvoz	m3	5,00
ZÁHOZ JÁMY,UPĚCHOVÁNÍ,ÚPRAVA POVRCHU		
V zemině třídy 3-4	m3	4,00
ODVOZ ZEMINY		
Naložení,rozhoz,úprava povrchu	m3	5,00
HLOUBENÍ KABELOVÉ RÝHY		
Zemina třídy 3, šíře 600mm,hĺoubka 1000mm	m	130,00
Zemina třídy 3, šíře 600mm,hĺoubka 1200mm	m	10,00
Zemina třídy 3, šíře 1200mm,hĺoubka 1000mm	m	50,00
Zemina třídy 3, šíře 1200mm,hĺoubka 1200mm	m	10,00
ZŘÍZENÍ KABELOVÉHO LOŽE		
Z kopaného písku, bez zakrytí, šíře do 65cm,klouška 10cm	m	540,00
ZÁHOZ KABELOVÉ RÝHY		
Zemina třídy 3, šíře 600mm,hĺoubka 1000mm	m	130,00
Zemina třídy 3, šíře 600mm,hĺoubka 1200mm	m	10,00
Zemina třídy 3, šíře 1200mm,hĺoubka 1200mm	m	10,00
Zemina třídy 3, šíře 1200mm,hĺoubka 1000mm	m	50,00
ÚPRAVA POVRCHU		
Provizorní úprava terénu v zemině třídy 3	m2	320,00
JEDNOVRSTVOVÁ VOZOVKA Z BETONU		
Vrstva betonu 20cm	m2	18,00
PODKLADOVÁ VRSTVA TLOUŠŤKY DO 10 cm		
Z kameniva drobeného vč. zhutnění	m2	18,00
ZEMNÍ ZNAČKY PRO KAB. VEDENÍ		
Kabelový označnick	ks	5,00
FOLIE VÝSTRAŽNÁ Z PVC		
Do šířky 20cm	m	450,00
Zemní práce - celkem		



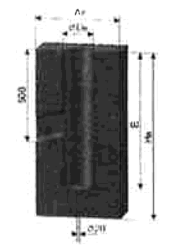
OSTĚŽENÍ SVĚTLA



LEGENDA

- SVĚTLIDLO PARKOVÉ 50W, 4000K, IP66, 230V, 6300lm, HLAVÍKOVÉ
Typ PST 50W 4000K, dšd NEWLED
- DT10, V PROSTORU DEMONTOVANÝCH SLOUPŮ
- Zásuvková skříň s jističi a chrániči, IP44, TN-S, 32A/400V + 16A/400V + 2x 16A/230V
- UZEHNĚNÍ A HDP - PŘESNÝ POPIS VIZ TECHNICKÁ ZPRÁVA

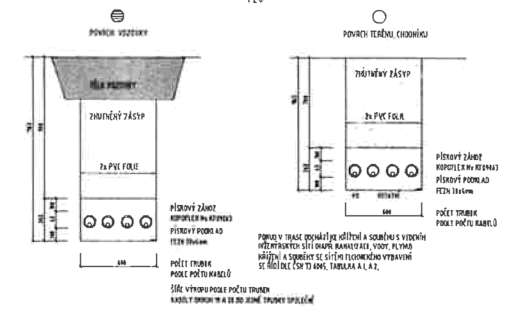
ROZVODNÁ SOUSTAVA PŘÍPOJKA NN - POZIČNÝ ZÁBRAD



Vetknuté stožary					
H (mm)	Hu (mm)	Au (mm)	Ds (mm)	E (mm)	Mk (kNm)
4 000	3 000	3 000	1 000	600	7
6 000	5 000	5 000	1 000	600	7
8 000	7 000	7 000	1 000	600	10
10 000	9 000	9 000	1 000	600	14
12 000	11 000	11 000	1 000	600	20
14 000	13 000	13 000	1 000	600	28
16 000	15 000	15 000	1 000	600	37
18 000	17 000	17 000	1 000	600	46
20 000	19 000	19 000	1 000	600	55

ZPŮSOB ULOŽENÍ KABELOVÉ TRASY V ZEMI

170



POUŽITÁ LITERATURA

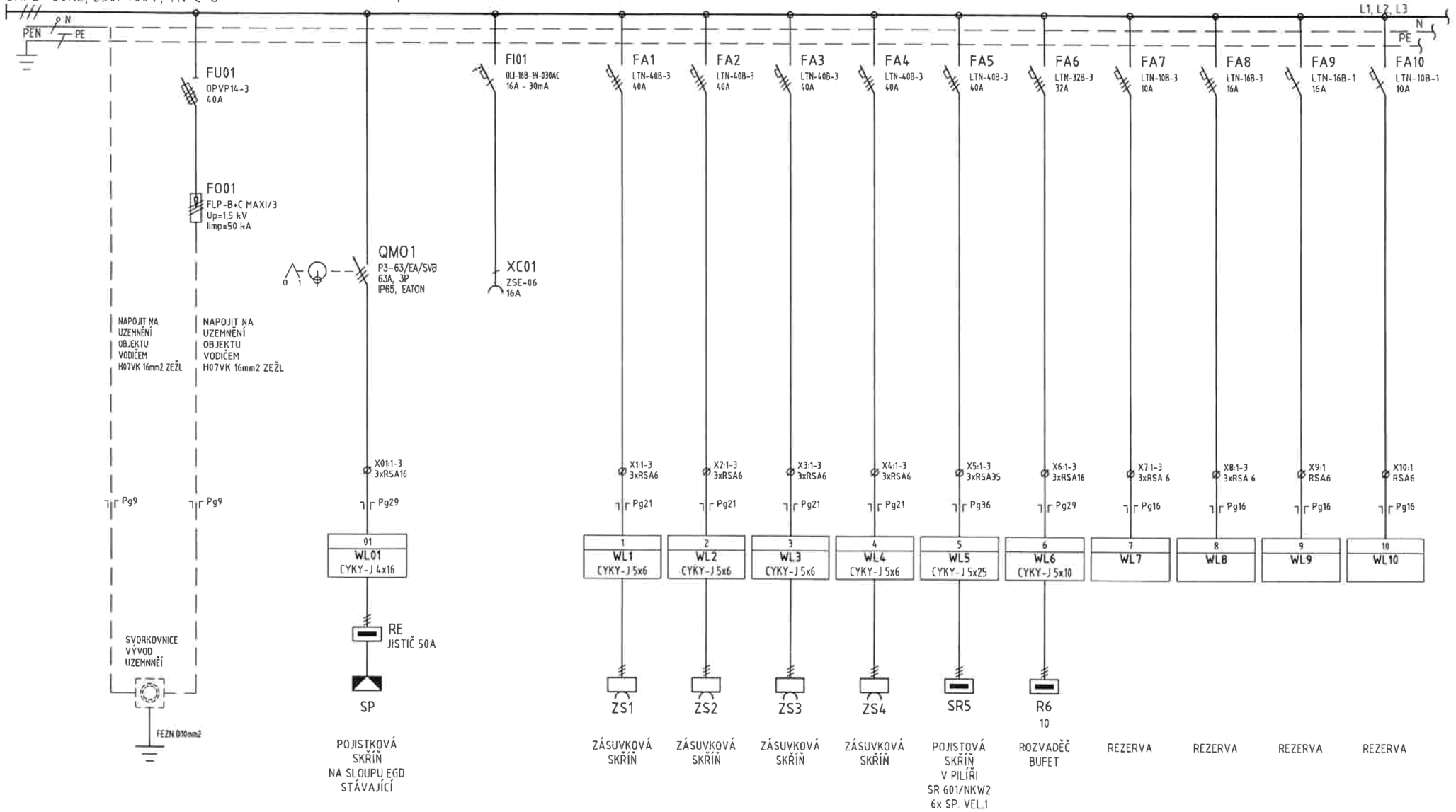
- ROZVODNÁ SOUSTAVA PŘÍPOJKA NN - ČSN EN 50117 / 30740001, 1111
- ROZVODNÁ SOUSTAVA - ČSN EN 50117 / 30740001, 1111
- OCHRANA PŘED NEBEZPEČNÝM DOTYKEM DLE ČSN 33 2000-4-41 ed 3
- ZÁKLADNÍ - AUTOMATICKÝM ODPOJENÍM OD ZDROJE
- ZVÝŠENÁ - PROUDOVÝM CHRÁNIČEM, POSPOJOVÁNÍM
- VNEJŠÍ VLVIVY ČSN 33 2000-5-51 ed 3 - VENKOVNÍ PROSTOR: ABB, AD, AL2, AK2, AS2

<p>ING. ADAMÍK KAREL PROJEKCE ELEKTRO mob: 777615800 email: k.ados@volny.cz</p>	<p>Obnova elektroinstalace v areálu Národově ve Světlém Středně SPEC. ÚSTAV STAV REK. POŘ. 02/23 ELEKTROINSTALACE STUWACE</p>	<p>Winn Solar Město Světlá nad Sázavou Číslo projektu: DPS Měřítko: 1:200 Číslo výkresu: E 101 Měřítko: B A4 Číslo listu: 4/2024</p>
---	---	---

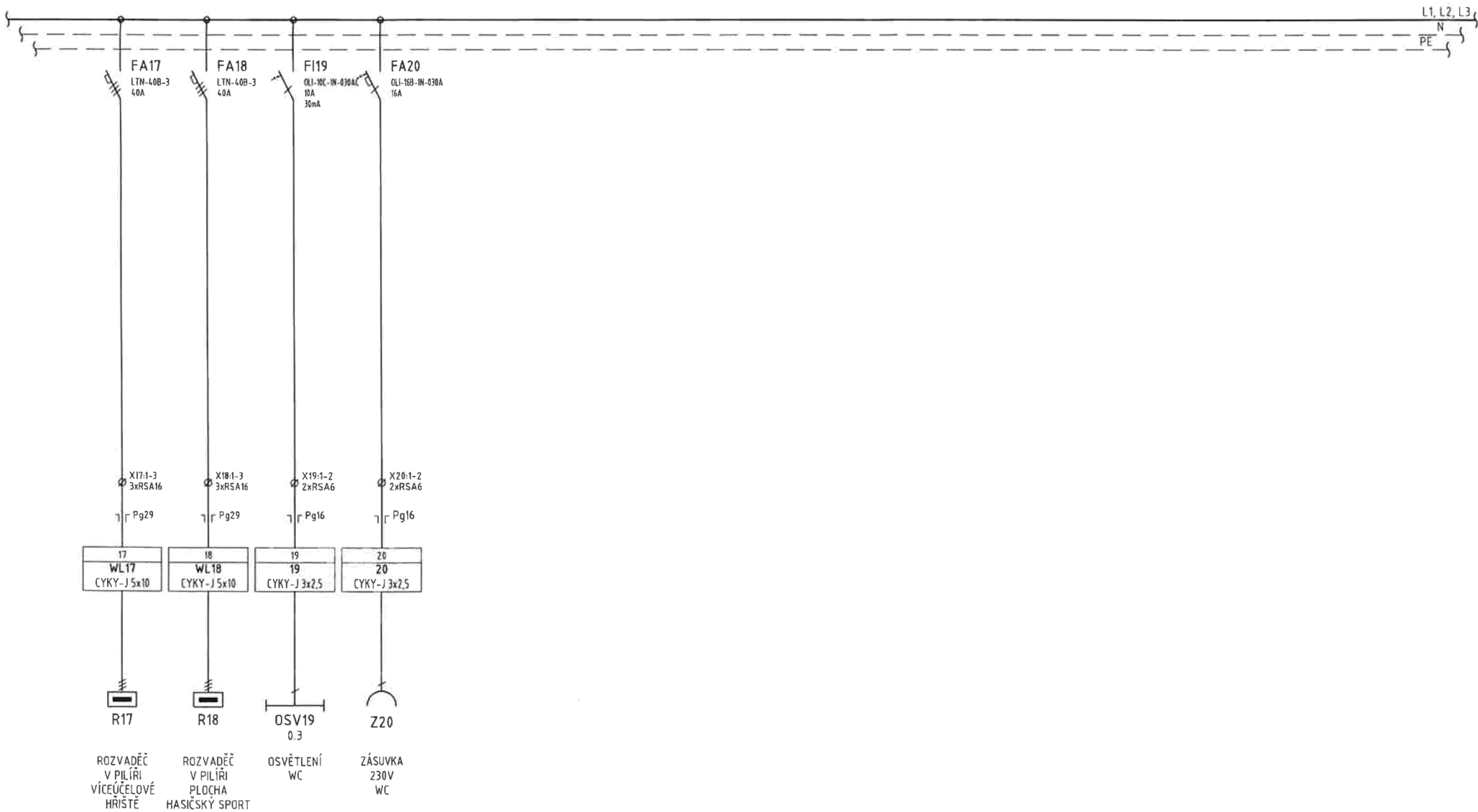
R1

3NPE ~50Hz, 230/400V, TN-C-S

$I_k < 10 \text{ kA}$ $I_p < 17 \text{ kA}$ $I_n = 63 \text{ A}$



ING ADAMÍK KAREL PROJEKCE ELEKTRO mob: 777615800 email: kasoa@volny.cz	NÁZEV: ROZVADĚČ R1	OBJ.Č.,PJ.: -	LIST Č.: 1 LISTŮ: 4
	AKCE: Oprava elektroinstalace v areálu Rafandov ve Svatém Štěpáně	ČÁST: ELEKTROINSTALACE	Č.V.
	INVESTOR: Město Brumov-Bylnice	PROVEDL: ING ADAMÍK	DATUM: 4/2024



ROZVADEČ
V PILÍŘI
VÍCEÚČELOVÉ
HRŠTĚ

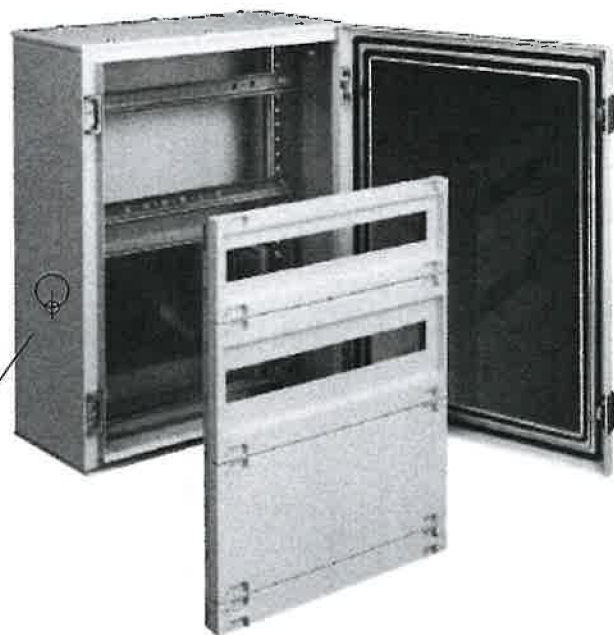
ROZVADEČ
V PILÍŘI
PLOCHA
HASIČSKÝ SPORT

OSVĚTLENÍ
WC

ZÁSUVKA
230V
WC

ING ADAMÍK KAREL PROJEKCE ELEKTRO mob: 777615800 email: kaso@volny.cz	NÁZEV: ROZVADEČ R1	OBJ.Č.,PJ: -	LIST Č.: 3 LISTŮ: 4
	AKCE: Oprava elektroinstalace v areálu Rafandov ve Svatém Štěpáně	ČÁST: ELEKTROINSTALACE	Č.V. E 102
INVESTOR: Město Brumov-Bylnice	PROVEDL: ING ADAMÍK <i>[Signature]</i>	DATUM: 4/2024	

UMÍSTĚNÍ HLAVNÍHO
VYPÍNAČE Z BOKU



JEDNA ŘADA - SVORKY + KABELOVÝ PROSTOR
INFORMAČNÍ OBRÁZEK

ROZVADĚČ R1

TYP PROVEDENÍ:	OCELOPLECHOVÁ ROZVODNICE HAGER, ORION+, FL123A
KRYTÍ V UZAVŘENÉM STAVU:	IP65
KRYTÍ V OTEVŘENÉM STAVU:	IP20
ROZMĚRY:	800x600x250mm
DĚLENÍ:	5x26=130 MODULŮ, SYSTÉM C
NÁTĚR:	STANDART
OBSLUHA:	PRAC.POUČENÍ
PŘÍVOD(Y):	ZDOLA
VÝVOD(Y):	DOLŮ
INST.VYKON:	10 kW
SOUDOBNOST:	1
VYPOČ.VYKON:	10 kW
SOUM.ZKRAT.PROUD:	10 kA
DYN.ZKRAT.PROUD:	17 kA
OMEZ.ZKRAT.PROUD:	-
JMEN.PROUD PŘÍPOJNIC:	63A
JMEN.DYN.PROUD.PŘÍPOJIC:	-
OVLÁDACÍ NAPĚTÍ:	230V
OCHRANA:	SAMOČINNÝM ODPOJENÍM OD ZDROJE
ROZVODNÁ SOUSTAVA:	3NPE, -50Hz, 230V/400V, TN-C-S
ROZV. SOUSTAVA OVL. OBVODY:	1NPE, -50Hz, 230V, TN-S

POZNÁMKA:

OCHRANA PŘED NEBEZPEČNÝM DOTYKOVÝM NAPĚTÍM:
SAMOČINNÝM ODPOJENÍM OD ZDROJE

ROZVODNÁ SOUSTAVA:

3 NPE ~ 50Hz 230/400V TN-C-S

ING ADAMÍK KAREL PROJEKCE ELEKTRO mob: 777615800 email: kaso@volny.cz	NÁZEV:	ROZVADĚČ R1	OBJ.Č.,PJ:	-	LIST Č.: 4 LISTŮ: 4
	AKCE:	Oprava elektroinstalace v areálu Rafandov ve Svatém Štěpáně	ČÁST:	ELEKTROINSTALACE	C.V.
	INVESTOR:	Město Brumov-Bylnice	PROVEDL:	ING ADAMÍK <i>[Signature]</i>	DATUM:
					E 102

Název	Hodnota A	Hodnota B
Základní náklady		
Dodávka	135 833,00	
Doprava 3,60%, Přesun 1,00%	4 889,99	1 358,33
Montáž - materiál		315 698,00
Montáž - práce		234 809,00
Mezisoučet 1	140 722,99	551 865,33
PPV 6,00% z montáže: materiál + práce		33 030,42
Nátěry		0,00
Zemní práce		99 031,00
PPV 0,00% z nátěrů a zemních prací		0,00
Mezisoučet 2	140 722,99	683 926,75
Dodav. dokumentace 0,00% z mezisoučtu 2		0,00
Rizika a pojištění 0,00% z mezisoučtu 2		0,00
Opravy v záruce 0,00% z mezisoučtu 1		0,00
Základní náklady celkem		824 649,74
Vedlejší náklady		
GZS 0,00% z pravé strany mezisoučtu 2		0,00
Provozní vlivy 0,00% z pravé strany mezisoučtu 2		0,00
Vedlejší náklady celkem		0,00
Kompletační činnost		0,00
Náklady celkem		824 649,74
Základ a hodnota DPH 21%	824 649,74	173 176,44
Základ a hodnota DPH 10%	0,00	0,00
Náklady celkem s DPH		997 826,18
Roční nárůst cen 0,00%		0,00
Roční nárůst cen 0,00%		0,00
Součty odstavců	Materiál	Montáž
ROZVADĚČ R1	49 713,00	12 110,00
Dodávky	135 833,00	0,00
Elektromontáže	315 698,00	234 809,00
Zemní práce	90 031,00	9 000,00

Název

ROZVADEČ R1

ROZVADEČ

EL 124 Rozváděcí nástroj aerostrojový číseln. IP66, jóna 63A 300A/200A
 11966A Sada s DIN a přísl. prvky pro Origin. Syst. C 800/600mm-1x63 mod.
 11962Z Dřevky pro zemňovací montáž (přím. Origin. bezpřesnost)
 11962Z Uzávěr s vložkovým klíčkem Origin plus pro kód č. 427 (RAL7540)
 9255 Kvalitní sada šroubů pro 12 modulů

M, Počet, Materiál, Množství celkem, Montáž, Množství celkem, Cena, Cena celkem

	M	Počet	Materiál	Množství celkem	Montáž	Množství celkem	Cena	Cena celkem
							0,00	0,00
EGK100 Digitální správní hodiny týdení, 1 kanálové	ks	1,00	4 434,00	4 434,00	250,00	250,00	4 684,00	4 684,00
EDN100 Souhrnný správní a nádobní systém S-100/50-2000 Lp	ks	1,00	3 018,00	3 018,00	50,00	250,00	3 068,00	3 068,00
ELASZ Dřevky pro zemňovací montáž (přím. Origin. bezpřesnost)	ks	1,00	180,00	180,00	50,00	50,00	230,00	230,00
ELASZ Uzávěr s vložkovým klíčkem Origin plus pro kód č. 427 (RAL7540)	ks	1,00	280,00	280,00	50,00	50,00	330,00	330,00
9255 Kvalitní sada šroubů pro 12 modulů	ks	3,00	50,00	250,00	50,00	250,00	100,00	500,00
							0,00	0,00

EGK100 Digitální správní hodiny týdení, 1 kanálové
 EDN100 Souhrnný správní a nádobní systém S-100/50-2000 Lp

EGK100 Digitální správní hodiny týdení, 1 kanálové	ks	1,00	4 434,00	4 434,00	250,00	250,00	4 684,00	4 684,00
EDN100 Souhrnný správní a nádobní systém S-100/50-2000 Lp	ks	1,00	3 018,00	3 018,00	50,00	250,00	3 068,00	3 068,00

VÝPÍNAČ 3PÓLOVÝ DO DVEŘÍ, IP66, 63A, 400V, UZAMYKATELNÝ
 Typ: P3435A/SVB, Eaton, RUDY NA ŽLUTEN PODKLADU

VÝPÍNAČ 3PÓLOVÝ DO DVEŘÍ, IP66, 63A, 400V, UZAMYKATELNÝ Typ: P3435A/SVB, Eaton, RUDY NA ŽLUTEN PODKLADU	ks	1,00	1 540,00	1 540,00	450,00	450,00	1 990,00	1 990,00
--	----	------	----------	----------	--------	--------	----------	----------

V3308Uzávěsná Pomocná řídící modulové

V3308Uzávěsná Pomocná řídící modulové	ks	2,00	500,00	1 016,00	200,00	400,00	708,00	1 816,00
---------------------------------------	----	------	--------	----------	--------	--------	--------	----------

FUP-III-C MAXI V0 kombinovaný zásobě šikmých proudů a stejprů, včetně pro 3-fázový systém TN-C, instalace na vidlici do budovy, 75 KA (10/250), 180 KA (6/20)

FUP-III-C MAXI V0 kombinovaný zásobě šikmých proudů a stejprů, včetně pro 3-fázový systém TN-C, instalace na vidlici do budovy, 75 KA (10/250), 180 KA (6/20)	ks	1,00	9 211,00	9 211,00	800,00	800,00	9 811,00	9 811,00
---	----	------	----------	----------	--------	--------	----------	----------

CPV14.3 Plynový odměr

CPV14.3 Plynový odměr	ks	1,00	875,00	875,00	250,00	250,00	825,00	925,00
-----------------------	----	------	--------	--------	--------	--------	--------	--------

PV14.45A V0 Plynový odměr

PV14.45A V0 Plynový odměr	ks	3,00	40,00	120,00	0,00	0,00	48,00	120,00
---------------------------	----	------	-------	--------	------	------	-------	--------

ZSE-06 Sonová zátvara

ZSE-06 Sonová zátvara	ks	1,00	428,00	428,00	150,00	150,00	578,00	578,00
-----------------------	----	------	--------	--------	--------	--------	--------	--------

RBI-30-20-A200 Instalací špičák

RBI-30-20-A200 Instalací špičák	ks	3,00	1 014,00	3 042,00	200,00	600,00	1 214,00	3 642,00
---------------------------------	----	------	----------	----------	--------	--------	----------	----------

MSK001-102 Kvalitní stejprů

MSK001-102 Kvalitní stejprů	ks	3,00	537,00	1 611,00	200,00	600,00	737,00	2 211,00
-----------------------------	----	------	--------	----------	--------	--------	--------	----------

OL1-18S-HD0AC Průvodový chránič s nadproudovou ochranou

OL1-18S-HD0AC Průvodový chránič s nadproudovou ochranou	ks	3,00	1 480,00	4 380,00	150,00	450,00	1 810,00	4 830,00
---	----	------	----------	----------	--------	--------	----------	----------

OL1-10C-1N-020AC Průvodový chránič s nadproudovou ochranou

OL1-10C-1N-020AC Průvodový chránič s nadproudovou ochranou	ks	3,00	3 222,00	4 444,00	150,00	300,00	2 372,00	4 744,00
--	----	------	----------	----------	--------	--------	----------	----------

L1N-40S-3 Jistič

L1N-40S-3 Jistič	ks	7,00	903,00	6 321,00	350,00	2 450,00	1 253,00	8 771,00
------------------	----	------	--------	----------	--------	----------	----------	----------

L1N-32B-3 Jistič

L1N-32B-3 Jistič	ks	1,00	708,00	708,00	300,00	300,00	1 008,00	1 008,00
------------------	----	------	--------	--------	--------	--------	----------	----------

L1N-10S-3 Jistič

L1N-10S-3 Jistič	ks	3,00	548,00	548,00	200,00	200,00	748,00	748,00
------------------	----	------	--------	--------	--------	--------	--------	--------

L1N-16B-3 Jistič

L1N-16B-3 Jistič	ks	1,00	507,00	507,00	200,00	200,00	707,00	707,00
------------------	----	------	--------	--------	--------	--------	--------	--------

L1N-6B-1 Jistič

L1N-6B-1 Jistič	ks	3,00	155,00	465,00	100,00	100,00	265,00	265,00
-----------------	----	------	--------	--------	--------	--------	--------	--------

L1N-10B-1 Jistič

L1N-10B-1 Jistič	ks	1,00	111,00	111,00	100,00	100,00	211,00	211,00
------------------	----	------	--------	--------	--------	--------	--------	--------

L1N-16B-1 Jistič

L1N-16B-1 Jistič	ks	1,00	130,00	130,00	100,00	100,00	230,00	230,00
------------------	----	------	--------	--------	--------	--------	--------	--------

L1N-18C-3 Jistič

L1N-18C-3 Jistič	ks	1,00	708,00	708,00	250,00	250,00	958,00	958,00
------------------	----	------	--------	--------	--------	--------	--------	--------

ŘADOVÁ SVORKOVNICE

ŘADOVÁ SVORKOVNICE	ks	60,00	10,00	600,00	30,00	1 200,00	40,00	1 600,00
--------------------	----	-------	-------	--------	-------	----------	-------	----------

ŘSA6

ŘSA6	ks	8,00	20,00	160,00	30,00	270,00	58,00	331,00
------	----	------	-------	--------	-------	--------	-------	--------

ŘSA16

ŘSA16	ks	3,00	45,00	135,00	30,00	90,00	75,00	225,00
-------	----	------	-------	--------	-------	-------	-------	--------

ŘSA35

ŘSA35	ks	3,00	45,00	135,00	30,00	90,00	75,00	225,00
-------	----	------	-------	--------	-------	-------	-------	--------

UCPÁVKA PLASTOVÁ VČETNĚ MATICE - ZAVIT P4

UCPÁVKA PLASTOVÁ VČETNĚ MATICE - ZAVIT P4	ks	7,00	10,00	70,00	0,00	0,00	10,00	70,00
---	----	------	-------	-------	------	------	-------	-------

P4B

P4B	ks	3,00	15,00	45,00	0,00	0,00	15,00	45,00
-----	----	------	-------	-------	------	------	-------	-------

P421

P421	ks	5,00	25,00	125,00	0,00	0,00	28,00	125,00
------	----	------	-------	--------	------	------	-------	--------

P428

P428	ks	4,00	35,00	140,00	0,00	0,00	35,00	140,00
------	----	------	-------	--------	------	------	-------	--------

P438

P438	ks	1,00	85,00	85,00	0,00	0,00	85,00	85,00
------	----	------	-------	-------	------	------	-------	-------

MONTÁŽ UCPÁVĚK

MONTÁŽ UCPÁVĚK	ks	20,00	0,00	95,00	0,00	1 900,00	95,00	1 900,00
----------------	----	-------	------	-------	------	----------	-------	----------

ROZVADEČ R1 - celkem

ROZVADEČ R1 - celkem				49 763,00		12 710,00		61 873,00
----------------------	--	--	--	-----------	--	-----------	--	-----------

Dodávky

Dodávky							0,00	0,00
---------	--	--	--	--	--	--	------	------

SADA rozváděčů v kompaktním rámu IP44/P20, pro modulové přístroje, 16 modulů

SADA rozváděčů v kompaktním rámu IP44/P20, pro modulové přístroje, 16 modulů	ks	2,00	12 350,00	24 700,00	0,00	12 350,00	24 700,00	24 700,00
--	----	------	-----------	-----------	------	-----------	-----------	-----------

ER1100P1-TH35

ER1100P1-TH35	ks	1,00	0,00	0,00	0,00	0,00	0,00	0,00
---------------	----	------	------	------	------	------	------	------

SADA rozváděčů v kompaktním rámu

SADA rozváděčů v kompaktním rámu	ks	1,00	21 990,00	21 990,00	0,00	21 990,00	21 990,00	21 990,00
----------------------------------	----	------	-----------	-----------	------	-----------	-----------	-----------

ER 021100V2, 6x jón, 1000x vel. 1

ER 021100V2, 6x jón, 1000x vel. 1	ks	1,00	21 990,00	21 990,00	0,00	21 990,00	21 990,00	21 990,00
-----------------------------------	----	------	-----------	-----------	------	-----------	-----------	-----------

ROZVADEČ RE

ROZVADEČ RE							0,00	0,00
-------------	--	--	--	--	--	--	------	------

Rozváděč elektronický v kompaktním rámu s autonomní
 přírodním chlazením, jóna do 63A

Rozváděč elektronický v kompaktním rámu s autonomní přírodním chlazením, jóna do 63A	ks	1,00	10 800,00	10 800,00	0,00	10 800,00	10 800,00	10 800,00
--	----	------	-----------	-----------	------	-----------	-----------	-----------

TR11100P1P16 jóna 63A, 1000x vel. 1

TR11100P1P16 jóna 63A, 1000x vel. 1	ks	1,00	10 800,00	10 800,00	0,00	10 800,00	10 800,00	10 800,00
-------------------------------------	----	------	-----------	-----------	------	-----------	-----------	-----------

ZÁSUVKOVÁ SADA v jóně s chránič, IP44, TN-S

ZÁSUVKOVÁ SADA v jóně s chránič, IP44, TN-S	ks	4,00	4 130,00	16 520,00	0,00	4 130,00	16 520,00	16 520,00
---	----	------	----------	-----------	------	----------	-----------	-----------

32A/400V - 16A/400V - 2x 15A/230V

32A/400V - 16A/400V - 2x 15A/230V	ks	4,00	4 130,00	16 520,00	0,00	4 130,00	16 520,00	16 520,00
-----------------------------------	----	------	----------	-----------	------	----------	-----------	-----------

ROZVADEČ R1

ROZVADEČ R1	ks	1,00	81 823,00	81 823,00	0,00	81 823,00	81 823,00	81 823,00
-------------	----	------	-----------	-----------	------	-----------	-----------	-----------

Dodávky - celkem

Dodávky - celkem				135 623,00		0,00		135 623,00
------------------	--	--	--	------------	--	------	--	------------

Elektromontáže

Elektromontáže							0,00	0,00
----------------	--	--	--	--	--	--	------	------

MONTÁŽ ROZVODNIC

MONTÁŽ ROZVODNIC	ks	1,00	0,00	4 000,00	4 000,00	4 000,00	4 000,00	4 000,00
------------------	----	------	------	----------	----------	----------	----------	----------

do 100 kg

do 100 kg	ks	1,00	0,00	4 000,00	4 000,00	4 000,00	4 000,00	4 000,00
-----------	----	------	------	----------	----------	----------	----------	----------

MONTÁŽ ZÁSUVKOVÝCH BKRNÍ

MONTÁŽ ZÁSUVKOVÝCH BKRNÍ	ks	4,00	0,00	450,00	1 800,00	450,00	1 800,00	1 800,00
--------------------------	----	------	------	--------	----------	--------	----------	----------

do 50 kg

do 50 kg	ks	4,00	0,00	450,00	1 800,00	450,00	1 800,00	1 800,00
----------	----	------	------	--------	----------	--------	----------	----------

MONTÁŽ ROZVADEČŮ

MONTÁŽ ROZVADEČŮ	ks	1,00	0,00	5 000,00	5 000,00	5 000,00	5 000,00	5 000,00
------------------	----	------	------	----------	----------	----------	----------	----------

RE v jóně

RE v jóně	ks	1,00	0,00	5 000,00	5 000,00	5 000,00	5 000,00	5 000,00
-----------	----	------	------	----------	----------	----------	----------	----------

POUŠTĚKOVÝ ROZPOJŮVACÍ SR V PŘÍLI

POUŠTĚKOVÝ ROZPOJŮVACÍ SR V PŘÍLI	ks	1,00	0,00	3 000,00	3 000,00	3 000,00	3 000,00	3 000,00
-----------------------------------	----	------	------	----------	----------	----------	----------	----------

ER1 V PŘÍLI s DIN LÍSTKY

OČELNOSNÉ KONSTRUKCE POZNIK - ZÁSUVKOVÉ SKŘÍNE									
o 50kg									
ks	4,00	1 875,00	5 820,00	418,50	1 674,00	1 873,50	0,00	7 484,00	0,00
OČELOVÝ DRÁT POZINKOVANÝ									
FeZn-D10 (0,62kg/m), volně									
Smrtstovadí Za21 buřtka									
m	45,00	30,00	1 350,00	85,00	3 825,00	115,00	0,00	5 175,00	0,00
m	8,00	120,00	960,00	180,00	1 440,00	300,00	0,00	2 400,00	0,00
OČELOVÝ PÁSEK POZINKOVANÝ									
FeZn3044 (0,95 kg/m), volně									
m	210,00	44,00	9 240,00	85,00	17 850,00	128,00	0,00	27 090,00	0,00
SVORKA FeZn									
BU univerzální									
ks	5,00	18,00	90,00	54,00	320,00	83,00	0,00	415,00	0,00
ks	16,00	19,00	304,00	54,00	1 024,00	83,00	0,00	1 328,00	0,00
ks	3,00	54,00	162,00	54,00	192,00	118,00	0,00	354,00	0,00
ks	7,00	29,00	203,00	54,00	448,00	83,00	0,00	651,00	0,00
ks	19,00	30,00	570,00	54,00	1 216,00	84,00	0,00	1 786,00	0,00
SVORKOVNICE HLAVNÍHO									
*napojení									
ks	1,00	240,00	240,00	350,00	350,00	590,00	0,00	590,00	0,00
ZEMNICE FeZn									
ZT2 03 tyč 2000x26 mm									
ks	3,00	682,00	1 846,00	450,00	1 350,00	832,00	0,00	2 496,00	0,00
VODIČ PRO POSPOJOVÁNÍ									
CY16 žlutý (okraj), povrch									
m	8,00	47,00	376,00	23,00	200,00	72,00	0,00	576,00	0,00
UKONČENÍ VODIČŮ POSPOJOVÁNÍ									
Do 16 mm2									
ks	10,00	20,00	200,00	57,00	570,00	77,00	0,00	770,00	0,00
HODINOVÉ ZUCTOVACÍ SAZBY									
Demontáž stavebního zařízení vč. přístrojů a vodičů									
hod	24,00	0,00	0,00	450,00	10 800,00	450,00	0,00	10 800,00	0,00
hod	8,00	0,00	0,00	450,00	3 600,00	450,00	0,00	3 600,00	0,00
Vyměření propagačního místa a lisy									
hod	4,00	0,00	0,00	450,00	1 800,00	450,00	0,00	1 800,00	0,00
Nápojení na stavební zařízení									
hod	4,00	0,00	0,00	450,00	1 800,00	450,00	0,00	1 800,00	0,00
Zařízení obalů									
hod	16,00	0,00	0,00	450,00	7 200,00	450,00	0,00	7 200,00	0,00
Montáž									
hod	40,00	0,00	0,00	450,00	18 000,00	450,00	0,00	18 000,00	0,00
Montážní práce, stroj									
hod	16,00	0,00	0,00	1 000,00	16 000,00	1 000,00	0,00	16 000,00	0,00
PROVEDENÍ REVIZNÍCH ZKOUSEK									
DLE ČSN 33 2000-6 ed 2									
Revizní technik									
hod	20,00	0,00	0,00	650,00	13 000,00	650,00	0,00	13 000,00	0,00
Spolupráce s reviz. technikem									
hod	8,00	0,00	0,00	450,00	3 600,00	450,00	0,00	3 600,00	0,00
OSTATNÍ POMOČNÉ PRÁCE VIZ 6% PPV V SUMACI ROZPOČTU									
Elektronová práce celkem									
				519 866,00	224 809,00			346 507,00	
Zemní práce									
VYTÝČENÍ TRATI									
Výkopový úpravní sm s příměstským terénem									
m	0,20		1,00		0,00	0,00	1,00	0,00	
BOURÁNÍ ŽIVŮČNÝCH POVRCHŮ									
Síla vrstvy 2-5cm									
m2	60,00		6 000,00		0,00	0,00	6 000,00	0,00	
REZÁNÍ SPÁRY									
V asfaltu nebo betonu									
m	30,00		7 520,00		0,00	0,00	7 520,00	0,00	
JÁMA PRO STODŽÁRY VĚTR OVĚTLENÍ									
O OBJEMU DO 2 m3									
Zemina třídy 3, tvrdá									
m3	8,00		1 000,00		0,00	0,00	1 000,00	0,00	
ROZBOURÁNÍ BETONOVÉHO ZÁKLADU									
Přemělní molár - náložní odvoz									
m3	5,00		1 000,00		0,00	0,00	1 000,00	0,00	
ZÁHOZ JÁMY ÚPĚCHOVÁNÍ ÚPRAVA POVRCHU									
V zemine třídy 3,4									
m3	4,00		1 000,00		0,00	0,00	1 000,00	0,00	
ODVOZ ZEMINY									
Naložení, odvoz úpravní povrchu									
m3	5,00		1 000,00		0,00	0,00	1 000,00	0,00	
HLUBŠÍ KABELOVÉ RÝHY									
Zemina třídy 3, síla 600mm, hloubka 1000mm									
m	130,00		8 000,00		0,00	0,00	8 000,00	0,00	
Zemina třídy 3, síla 600mm, hloubka 1200mm									
m	10,00		500,00		0,00	0,00	500,00	0,00	
Zemina třídy 3, síla 1200mm, hloubka 1000mm									
m	50,00		12 000,00		0,00	0,00	12 000,00	0,00	
Zemina třídy 3, síla 1200mm, hloubka 1200mm									
m	10,00		1 500,00		0,00	0,00	1 500,00	0,00	
ZŘÍZENÍ KABELOVÉHO LOŽE									
Z kámenáre pásku, bez zakrytí, síla do 65cm, tloušťka 10cm									
m	540,00		24 300,00		0,00	0,00	24 300,00	0,00	
ZÁHOZ KABELOVÉ RÝHY									
Zemina třídy 3, síla 600mm, hloubka 1000mm									
m	130,00		2 000,00		0,00	0,00	2 000,00	0,00	
Zemina třídy 3, síla 600mm, hloubka 1200mm									
m	10,00		500,00		0,00	0,00	500,00	0,00	
Zemina třídy 3, síla 1200mm, hloubka 1200mm									
m	10,00		500,00		0,00	0,00	500,00	0,00	
Zemina třídy 3, síla 1200mm, hloubka 1000mm									
m	50,00		2 500,00		0,00	0,00	2 500,00	0,00	
ÚPRAVA POVRCHU									
Pracovní úprava terénu v zemina třídy 3									
m2	320,00		3 200,00		0,00	0,00	3 200,00	0,00	
JEDNOVRSTVOVÁ VOZOVKA Z BETONU									
Vrstva betonu 20cm									
m2	18,00		12 600,00		0,00	0,00	12 600,00	0,00	
PODLAŽOVÁ VRSTVA TLOUŠTKY DO 10 cm									
Z kamenné stěpného vč. štěrku									
m2	18,00		2 160,00		0,00	0,00	2 160,00	0,00	
ZEMNÍ ZNAČKY PRO KAB. VEDENÍ									
Kabeřiny svařka									
ks	5,00		500,00		0,00	0,00	500,00	0,00	
FOLIE VÝSTRAŽNÁ Z PVC									
Do šířky 20cm									
m	450,00	5,00	2 250,00	20,00	9 000,00	25,00	0,00	11 250,00	0,00
Zemní práce celkem									
				30 031,00	4 000,00			34 031,00	

Název	Hodnota
Nadpis rekapitulace	Seznam prací a dodávek elektrotechnických zařízení
Akce	Oprava elektroinstalace v areálu Rafandov ve Svatém Štěpáně
Projekt	ELEKTROINSTALACE
Investor	Město Brumov-Bylnice
Z. č.	
A. č.	
Smlouva	
Vypracoval	Poděšť Ivan
Kontroloval	Dorňák Stanislav
Datum	24.5.2024
Zpracovatel	Elseremo a.s. Kloboucká 864, Brumov-Bylnice, 760 01
CÚ	4/2024
Poznámka	
Doprava dodávek (3,6) %	3,60
Přesun dodávek (1) %	1,00
PPV (1 nebo 6) %	6,00
PPV zemních prací, nátěrů (1) %	0,00
Dodávat dokumentace (1 - 1,5) %	0,00
Rizika a pojištění (1 - 1,5) %	0,00
Opravy v záruce (5 - 7) %	0,00
GZS (3,25 nebo 8,4) %	0,00
Provozní vlivy %	0,00
Kompletační činnost - a	0,00
Kompletační činnost - b	0,952842
Kompletační činnost - k1	0,00
Kompletační činnost - k2	0,00
Roční nárůst cen 1 %	0,00
Roční nárůst cen 2 %	0,00
1. sazba DPH % - i pro přírážky rekapitulace	21
2. sazba DPH %	10
Procento PM %	0